



**MANCOMUNIDAD TRINACIONAL FRONTERIZA RIO LEMPA -MTFRL-
PROGRAMA DE SISTEMAS DE INFORMACION PARA LA RESILIENCIA EN SEGURIDAD
ALIMENTARIA Y NUTRICIONAL DE LA REGION DEL SICA -PROGRESAN SICA-**



**AGRICULTURA FRENTE
AL CAMBIO CLIMÁTICO**

PROYECTO EUROCLIMA: POLÍTICAS LOCALES Y MECANISMOS DE ARTICULACIÓN E IMPLEMENTACIÓN DE ALIANZAS PÚBLICO-PRIVADAS, PARA LA PRODUCCIÓN RESILIENTE DE ALIMENTOS, EN LAS CADENAS DE VALOR AGROALIMENTARIAS EN EL TRIFINIO CENTROAMERICANO Y EN ADAMANTINA, BRASIL.

PROYECTO AACID: MEJORADA LA SEGURIDAD ALIMENTARIA Y NUTRICIONAL EN EL TERRITORIO DE LA MANCOMUNIDAD TRINACIONAL FRONTERIZA RÍO LEMPA

INFORME PARCIAL PARA USOS EN ANÁLISIS CIF-IAA

LINEA BASE DE LOS PROYECTOS Y SISTEMA DE VIGILANCIA DE LA SEGURIDAD ALIMENTARIA Y NUTRICIONAL EN REGIÓN TRIFINIO

Sinuapa, Ocotepeque, Honduras
Octubre 2019



Cofinanciado por:



Implementado por:





Financiado por
la Unión Europea



PROGRESAN-SICA
Programa de Sistemas de Información para la Resiliencia en
Seguridad Alimentaria y Nutricional de la Región del SICA



CONTENIDO

I.	INTRODUCCION	4
II.	JUSTIFICACIÓN.....	5
III.	MARCO TEÓRICO	6
3.1.	Clasificación Integrada en Fases - Inseguridad Alimentaria Aguda	6
3.1.1.	Puntaje de la diversidad dietética en el hogar(HDDS)	6
3.1.2.	Puntaje de consumo de alimentos (PCA)	6
3.1.3.	Puntaje de hambre en el hogar (HHS)	7
3.1.4.	Medios de vida	7
3.2.	Estrategia de prevención de desnutrición crónica.....	8
3.3.	Proyectos en PPLT Hambre Cero	10
3.4.	Resiliencia.....	13
IV.	OBJETIVOS	14
4.1.	General	14
4.2.	Específicos	14
V.	METODOLOGÍA.....	15
5.1.	Tipo y diseño general del estudio	15
5.2.	Universo de estudio.....	15
5.3.	Levantamiento de información	17
5.4.	Análisis de información.....	18
5.4.1.	Información para contribuir a los análisis para CIF-IAA ¡Error! Marcador no definido.	
5.4.2.	Información para seguimiento a ENPDC..... ¡Error! Marcador no definido.	



Cofinanciado por:



Implementado por:





Financiado por la Unión Europea



PROGRESAN-SICA
Programa de Sistemas de Información para la Resiliencia en Seguridad Alimentaria y Nutricional de la Región del SICA



5.4.3. Monitoreo de proyectos en el marco de la PPLT Hambre Cero ...**¡Error! Marcador no definido.**

5.4.4. Información para análisis de resiliencia comunitaria... **¡Error! Marcador no definido.**

5.4.4.1. Componente de Acceso a Servicios Básicos (ABS) **¡Error! Marcador no definido.**

5.4.4.2. Activos (AC)..... **¡Error! Marcador no definido.**

5.4.4.3. Redes de Protección Social (RPS) **¡Error! Marcador no definido.**

5.4.4.4. Capacidad de Adaptación (CA)..... **¡Error! Marcador no definido.**

SIGLAS UTILIZADAS EN EL DOCUMENTO 19

ANEXOS 43

ANEXO 1: Formulario Materno Infantil 43

ANEXO 2. Formulario de economía familiar 45

ANEXO 3: Formulario de asistencia alimentaria 52



Cofinanciado por:



Implementado por:





Financiado por la Unión Europea



PROGRESAN-SICA
Programa de Sistemas de Información para la Resiliencia en Seguridad Alimentaria y Nutricional de la Región del SICA



I. INTRODUCCION

Dentro de la Región Trinacional se han tenido dos experiencias de levantamiento de información relacionadas con la Seguridad Alimentaria y Nutricional; una de ellas en el Municipio de Olopa, Chiquimula, Guatemala donde se realizó una encuesta para conocer los avances de la Estrategia Nacional de Prevención de la Desnutrición Crónica (ENPDC) y la segunda, en la Región Trinacional para medir indicadores de consumo y medios de vida para contar con información para el segundo análisis para la CIF-IAA. Esto ha generado en las autoridades y actores locales, el interés en contar con información de forma permanente, para orientar la toma de decisiones que permitan reducir la inseguridad alimentaria y nutricional en el territorio.

La MTFRL, con el apoyo de PROGRESAN-SICA, ha conformado un Grupo Técnico de Trabajo con representantes de instituciones de gobierno, no gubernamentales, instituciones internacionales y sociedad civil de los tres países: El Salvador, Guatemala y Honduras, inicialmente con el propósito de institucionalizar el enfoque de CIF de inseguridad alimentaria aguda en la Región Trinacional, sin embargo este propósito se amplía para establecer una alianza multinivel para la vigilancia alimentaria y nutricional de la Región Trifinio.

Adicional, a los indicadores requeridos para el monitoreo de la ENPDC y para los análisis para la CIF-IAA, se incorporan algunas variables para realizar análisis posteriores de Resiliencia y línea base de proyectos relacionados con la Política Pública Local Transfronteriza (PPLT) Hambre Cero, que son: Políticas Locales y mecanismos de articulación e implementación de alianzas público-privadas, para la producción resiliente de alimentos, en las cadenas de valor agroalimentarias en la Región Trifinio Centroamericano y en Adamantina, Brasil (EUROCLIMA) y Mejorada la Seguridad Alimentaria y Nutricional en el Territorio de la Mancomunidad Trinacional Fronteriza Río Lempa (AACID). La información producto de esta vigilancia se albergará en el Sistema de Información de la SAN (SIMSAN) para socialización de resultados a tomadores de decisiones y público en general. Este protocolo está orientado al levantamiento de la línea base del sistema de vigilancia alimentaria y nutricional de la Región.



Cofinanciado por:



Implementado por:





Financiado por la Unión Europea



II. JUSTIFICACIÓN

La MTFRL y socios locales, han acordado trabajar en comunidades previamente seleccionadas por su nivel de vulnerabilidad, para promover un proceso de desarrollo comunitario con enfoque de seguridad alimentaria y nutricional. Este nuevo enfoque de trabajo requiere de conocer las condiciones actuales de la población para establecer un plan de trabajo conjunto entre comunidad, gobierno local, instituciones de gobierno y otros socios presentes en el territorio.

El levantamiento aislado de información no permite conocer los avances de las acciones propuestas o situaciones que cambian el contexto de trabajo, por tanto, surge la necesidad de establecer un sistema de vigilancia alimentaria y nutricional para la Región Trinacional que oriente el marco estratégico en el tema. Se hace necesario crear un mecanismo permanente de levantamiento y socialización de información.

El Sistema de Vigilancia de Seguridad Alimentaria y Nutricional integrará los requerimientos de información de diferentes procesos que se generan en la Región, intentando reducir la duplicidad de esfuerzos y las múltiples visitas a las familias para ofrecer información, que muchas veces no es de su conocimiento cuando ha sido analizada. Los procesos integrados son: análisis para la CIF-IAA, monitoreo de la ENPDC, conocer elementos de resiliencia en las familias vulnerables, monitoreo de la asistencia humanitaria a la población y, avances de los proyectos de la PPLT Hambre Cero.



Cofinanciado por:



Implementado por:





Financiado por la Unión Europea



PROGRESAN-SICA
Programa de Sistemas de Información para la Resiliencia en Seguridad Alimentaria y Nutricional de la Región del SICA



III. MARCO TEÓRICO

El Sistema de Vigilancia de Seguridad Alimentaria y Nutricional incluirá información que permitirá realizar el análisis para la Clasificación Integrada en Fases de la Inseguridad Alimentaria Aguda (CIF-IAA); monitorear el avance en la implementación y resultados de la Estrategia de Prevención de la Desnutrición Crónica y de los objetivos de los proyectos que implementan la Política Pública Local Trinacional Hambre Cero; y la evaluación de capacidad de resiliencia comunitaria, la cual permitirá contar con lineamientos que orienten el acompañamiento a la comunidad para mejorar sus condiciones de SAN. A continuación, una descripción general de estos

3.1. Clasificación Integrada en Fases - Inseguridad Alimentaria Aguda

La CIF clasifica la gravedad de la inseguridad alimentaria aguda en cinco fases sobre la base de indicadores de resultado de primer nivel de la seguridad alimentaria y nutricional, en los componentes de consumo y medios de vida. El cuadro de referencia utilizado para la clasificación proporciona los parámetros de indicadores acordados internacionalmente.

Los indicadores de consumo de alimentos que serán medidos en el sistema de vigilancia alimentaria y nutricional que permitirán la clasificación son:

3.1.1. Puntaje de la diversidad dietética en el hogar(HDDS)

Metodología de uso común que indica la calidad del consumo de alimentos y, en menor grado, la cantidad. La diversidad dietética en el hogar mide el número de diferentes grupos de alimentos consumidos durante las últimas 24 horas. Se trata de un indicador indirecto (proxy) con una metodología sencilla con preguntas relativamente fáciles de responder, aporta más información en sí que el hecho de saber que los hogares consumen cuatro alimentos diferentes, los cuales podrían ser en su totalidad cereales. El HDDS utiliza un conjunto de 12 grupos de alimentos. Los parámetros para la CIF son los siguientes:

FASE 1	FASE 2	FASE 3	FASE 4	FASE 5
5-12 grupos de alimentos y estable	5 grupos, pero deterioro de igual o mayor que 1 grupo de lo típico	3-4 grupos de alimentos	0-2 grupos de alimentos. No hay características definidas para diferenciar fase 4 de fase 5	

3.1.2. Puntaje de consumo de alimentos (PCA)

Método desarrollado por el PMA para indicar la cantidad y la calidad del consumo de alimentos. Es un indicador proxy que representa la diversidad dietética, el valor energético y el contenido de macro y micronutrientes de los alimentos que consumen las familias. La frecuencia de consumo o el número de días en los cuales se consumen los grupos de alimentos y la importancia nutricional relativa de los distintos grupos de alimentos. El período de referencia para el cálculo del PCA es de siete días. A pesar de que proporciona información esencial sobre la dieta



Cofinanciado por:



Implementado por:





Financiado por
la Unión Europea



actual de las personas, el PCA tiene un valor limitado para el análisis a profundidad de los patrones de consumo, por las siguientes razones:

- ✓ Se basa únicamente en un periodo de siete días, que es insuficiente para efectuar un análisis completo del consumo de alimentos en un periodo más largo, que puede tener variaciones, por ejemplo, según las estaciones.
- ✓ No brinda indicación sobre la cantidad de cada tipo de alimento que se consume.
- ✓ No brinda información sobre el consumo dentro del hogar como, por ejemplo, quién come primero y quién último.
- ✓ No muestra cómo ha cambiado el consumo de alimentos a raíz de la crisis, a menos que exista un PCA anterior sobre los mismos tipos de hogares.

Los parámetros para la CIF son los siguientes:

FASE 1	FASE 2	FASE 3	FASE 4	FASE 5
Consumo aceptable y estable	Consumo aceptable, pero en proceso de Deterioro	Consumo límite	Consumo pobre. No hay características definidas para diferenciar fase 4 de fase 5	No hay para

3.1.3. Puntaje de hambre en el hogar (HHS)

Método desarrollado por el Proyecto de Asistencia Técnica sobre Alimentos y Nutrición (FANTA) sobre la base de percepciones de inseguridad alimentaria a nivel de hogares. La HHS es una escala de privación alimentaria en el hogar, basado en la idea de que la experiencia de la privación alimentaria en el hogar provoca reacciones previsibles que pueden capturarse a través de una encuesta y resumirse en una escala. Los parámetros para la CIF son los siguientes:

FASE 1	FASE 2	FASE 3	FASE 4	FASE 5
Ninguno (0)	Leve (1)	Moderado (2-3)	Severa (4)	Severa (5-6)

3.1.4. Medios de vida

Para conocer los cambios de medios de vida, en este sistema de vigilancia, se investigarán las estrategias de afrontamiento de los medios de vida (ILCs) que es un método desarrollado por Maxwell et al (2008) para realizar un seguimiento del comportamiento de los hogares e indica los grados de inseguridad alimentaria al compararlo a través del tiempo o con una línea de referencia.

Los cambios en los medios de vida se presentan en un sinnúmero de formas y no existen umbrales universales. Para la CIF se utilizan descripciones generales de diferentes tipologías de



Cofinanciado por:



Implementado por:





Financiado por la Unión Europea



PROGRESAN-SICA
Programa de Sistemas de Información para la Resiliencia en Seguridad Alimentaria y Nutricional de la Región del SICA



las estrategias de afrontamiento desarrollada por MSF Holland y que presenta tres niveles: 1) estrategias de aseguramiento o de estrés; 2) estrategias de crisis y 3) estrategias para enfrentar situaciones de suma necesidad o emergencia. Los datos sobre el estado nutricional y la mortalidad normalmente se recopilan para el total de la población de un área determinada.

Las tipologías para la CIF son las siguientes:

FASE 1	FASE 2	FASE 3	FASE 4	FASE 5
No se observan estrategias acentuadas, de crisis o de emergencia.	Las estrategias más severas usadas por hogares en 30 días previos son estrategias acentuadas.	Las estrategias más severas usadas por hogares en 30 días previos son estrategias de crisis.	Las estrategias más severas usadas por hogares en 30 días previos son estrategias de emergencia.	Cerca de agotar la capacidad de afrontamiento.

Adicionalmente se levantará información sobre gasto en alimentos, como una proporción con respecto a todos los gastos del hogar.

3.2. Estrategia de prevención de desnutrición crónica.

El Gobierno de Guatemala diseñó la Estrategia Nacional de Prevención de la Desnutrición Crónica (ENPDC) organizada en cuatro componentes: a) Cambio de comportamiento, b) Primer nivel de atención, c) Agua y saneamiento y d) Disponibilidad de alimentos e ingresos y economía familiar. Todas las intervenciones contenidas en los componentes se enfocan a las familias con niños menores de dos años en comunidades vulnerables. Dentro de los elementos estratégicos transversales se consideran los sistemas de información que faciliten la integración de las acciones y el monitoreo y evaluación para una mejora continua de las intervenciones.

La estrategia establece indicadores por cada uno de los componentes, tanto a nivel familiar como a nivel municipal. Esta estrategia ha sido adoptada por la MTFRL para su aplicación en todo el territorio Trinacional. Los indicadores por componente son:



Cofinanciado por:



Implementado por:





Financiado por
la Unión Europea



JUNTA DE ANDALUCÍA

PROGRAMA DE COOPERACION INTERNACIONAL



PROGRESAN-SICA
Programa de Sistemas de Información para la Resiliencia en
Seguridad Alimentaria y Nutricional de la Región del SICA



No.	Indicador	Tipo de indicador
1	Prevalencia de desnutrición crónica en niños menores de dos años	Resultado final
Eje programático: Primer Nivel de Atención		
1	Proporción de niños menores de un año con serie primaria de vacunación	Producto
2	Proporción de niños de uno a dos años con esquema completo de vacunación	Producto
3	Proporción de niños menores de dos años, con dos entregas de vitaminas y minerales espolvoreados	Producto
4	Proporción de niños menores de un año con una entrega de dosis de vitamina A	Producto
5	Proporción de niños menores de un año a menores de dos años con dos entregas de dosis de vitamina A (una semestral)	Producto
6	Proporción de niños menores de dos años que presentan casos de IRAs (neumonía) tratados con zinc terapéutico	Producto
7	Proporción de niños menores de dos años que presentan casos de EDAs tratados con zinc terapéutico	Producto
8	Proporción de niños de un año a menores de dos años con dos dosis de desparasitante (una semestral)	Producto
9	Proporción de mujeres embarazadas con cuatro entregas de hierro y ácido fólico	Producto
10	Proporción de mujeres embarazadas detectadas en el primer trimestre de embarazo	Producto
11	Proporción de mujeres embarazadas con cuatro controles prenatales	Producto
12	Proporción de niños y niñas menores de un año con al menos ocho controles de peso y talla	Producto
13	Proporción de niños de un año a menores de dos años con al menos ocho controles de peso y talla	Producto
14	Porcentaje de sistemas de abastecimiento de agua con test bacteriológico	Producto
15	Porcentaje de sistemas de abastecimiento de agua con test cloro residual	Producto
Eje programático: Disponibilidad y economía familiar		
1	Familias con menores de dos años capacitadas en vacunación de aves de corral	Producto
2	Familias con menores de dos años capacitadas en huertos con plantas nativas	Producto
3	Familias con menores de dos años capacitadas en conservación de suelos	Producto
4	Familias con menores de dos años capacitadas en almacenamiento y procesamiento de alimentos	Producto
5	Familias con menores de dos años capacitadas viveros frutales	Producto
6	Familias con menores de dos años capacitadas cosecha de agua	Producto
7	Familias con menores de dos años capacitadas organización para vincularse al mercado	Producto
8	Familias con menores de dos años y mujeres embarazadas o en período de lactancia que reciben transferencias monetarias condicionadas	Producto



Cofinanciado por:



Implementado por:





Financiado por
la Unión Europea



PROGRESAN-SICA
Programa de Sistemas de Información para la Resiliencia en
Seguridad Alimentaria y Nutricional de la Región del SICA



No.	Indicador	Tipo de indicador
Eje programático: Agua y saneamiento		
1	Porcentaje de comunidades con sistemas de agua	Producto
2	Porcentaje de sistemas de agua con equipo de desinfección	Producto
3	Porcentaje de sistemas de agua con contaminación bacteriológica	Producto
4	Porcentaje de fuentes de agua utilizadas como abastecimiento de un sistema de agua contaminada por vertederos de desechos sólidos	Producto
5	Porcentaje de cobertura de agua	Producto
6	Porcentaje de presupuesto asignado y ejecutado a las acciones de agua y saneamiento	Producto
7	Porcentaje de viviendas que están conectadas a la red de alcantarillado	Producto
8	Porcentaje de comunidades que cuentan con sistema de tratamiento de aguas residuales	Producto
9	Porcentaje de comunidades con sistemas de tratamiento de aguas residuales operando eficientemente	Producto
10	Porcentaje de viviendas con disposición adecuada de excretas	Producto
11	Porcentaje de comunidades rurales con servicio de recolección de desechos sólidos	Producto
12	Porcentaje de CODEDES y COMUDES sensibilizados en el tema de agua y saneamiento	Producto
13	Porcentaje de COCODES que administran sistemas de abastecimiento de agua	Producto
14	Porcentaje de sitios para la disposición final de desechos sólidos que cumplen con la normativa ambiental	Producto
Eje programático: Cambio de comportamiento		
1	Porcentaje de madres que reportan realizar las prácticas priorizadas	Producto
2	Porcentaje de familias que reportan participar en una acción educativa relacionada con la estrategia	Producto
3	Número de comunidades que implementan un plan de prevención para la desnutrición crónica	Producto

3.3. Proyectos en PPLT Hambre Cero

La PPLT Hambre Cero tiene como propósito contribuir, desde la gestión pública local municipal y mancomunada, con la erradicación del hambre, la pobreza extrema y la marginación, articulando y armonizando las políticas locales, nacionales y regionales, las acciones públicas y privadas locales, a través de lineamientos e intervenciones directas con proyectos. Para ello contempla, dentro de sus acciones estratégicas: crear capacidad local para identificar, remitir y monitorear las condiciones de Inseguridad Alimentaria y Nutricional e impulsar, con los entes rectores, la recuperación nutricional de niños y niñas que presenten estados de desnutrición aguda, atención materno infantil, y la sensibilización y educación para el cambio de comportamiento que favorezcan las condiciones de SAN en las familias y comunidad, apoyándose con el modelo “Alfabetización para la SAN” (AlfaSAN).

Como parte de la implementación de esta política, la MTFRL inició, en junio 2019, acciones de dos proyectos de SAN que se implementarán en 15 municipios de la Región. En este proceso se debe contar con la línea de base de los indicadores los cuales medirán el avance de los resultados esperados en los mismos. El marco de estos indicadores es el siguiente:



Cofinanciado por:



Implementado por:





Financiado por
la Unión Europea



PROGRESAN-SICA
Programa de Sistemas de Información para la Resiliencia en
Seguridad Alimentaria y Nutricional de la Región del SICA



Indicadores	Sujeto de Estudio	Condición o atributo de interés	Recolección de información LB
PROYECTO EUROCLIMA			
IE.1. Número de personas directamente apoyadas para enfrentar los efectos del cambio climático	Comunitarios	Apoyados por el proyecto	NA
IE.2 Número de actores clave (organizaciones públicas, privados, sociedad civil) que usan métodos o procesos mejorados para enfrentar los efectos del cambio climático.	Instituciones locales	Usan métodos para enfrentar los efectos de cambio climático	NA
IE.3 Número y tipo de contribuciones a la implementación de las NDC, u otras estrategias nacionales de la adaptación al cambio climático con co-beneficios.	Monitoreo de las NDC	Contribuciones desde el proyecto	NA
IO.1 Número de municipios, de Centroamérica y Brasil, han alineado y aprobado, al menos una PPL, con las políticas, estrategias y planes nacionales de adaptación al CC.	Municipalidades	PLLT alineadas y aprobadas	Ficha de municipio
IO.2 Número de Organizaciones agropecuarias, promueven una producción resiliente de alimentos, vinculadas a dos cadenas de valor agroalimentarias.	Organizaciones agropecuarias	Promueven producción resiliente de alimentos	Ficha de organizaciones de productores
IO.3. Porcentaje de productores/productoras vulnerables apoyadas por el proyecto fortalecen sus capacidades para la producción resiliente de alimentos, con relación a una línea de base.	Productores	Capacitados en técnicas de producción resiliente	Sistema de VAN (encuesta)
IM.1.1. Número de municipios están implementando un Programa Agroalimentario Municipal (PAM), como parte de una Política Pública Local (PPL), alineada con las políticas, estrategias y planes nacionales de adaptación al CC, que contribuyen a las NDC de los países..	Municipalidades	Implementan un PAM.	Ficha de municipalidad
IM.2.1. Número de productores y productoras apoyados (30% mujeres), han implementado al menos 3 prácticas de producción resiliente de alimentos en sus parcelas.	Productores	Han implementado prácticas de producción resiliente	Encuesta
IM.2.2. Numero de organizaciones agropecuarias, asesoradas y fortalecidas, en procesos administrativos, financieros y de mercado, para vincularse a dos cadenas de valor agroalimentarias, una en Centroamérica y otra en Brasil.	Organizaciones	Número de organizaciones asesoradas y fortalecidas.	Encuesta
IM.3.1 Número de personas, entre profesionales y tomadores de decisión, de los cuales el 50% serán mujeres, formados/certificados en Seguridad Alimentaria y Nutricional, producción resiliente de alimentos y adaptación al CC, que incorpora métodos participativos y	Técnicos	Formados en SAN, resiliencia y adaptación a Cambio climático	NA



Cofinanciado por:



Implementado por:





Financiado por
la Unión Europea



PROGRESAN-SICA
Programa de Sistemas de Información para la Resiliencia en
Seguridad Alimentaria y Nutricional de la Región del SICA



Indicadores	Sujeto de Estudio	Condición o atributo de interés	Recolección de información LB
enfoque de género.			
IM.3.2 Número de multiplicadores formados/certificados para integrar la producción resiliente de alimentos, en planes municipales y otros instrumentos locales, como contribución a las NDC.	Técnicos	Certificados como multiplicadores de producción resiliente y desarrollo comunitario	NA
IM.4.1. Instancia multinivel, como espacio de intercambio de experiencias y buenas prácticas de PRA, y para el monitoreo de la resiliencia alimentaria y las contribuciones a las NDC.	Instancia multinivel	Espacio para intercambio de experiencias	NA
IM.4.2. Sistema de información territorial trinacional (SINTET/SIMSAN), fortalecido con indicadores de resiliencia alimentaria y aportes a las NDC (www.sintet.net)	SINTET- SIMSAM	Fortalecido con indicadores de resiliencia y NDC.	Ficha de monitoreo del SIMSAM/SINTET
IM.4.3 Número de buenas prácticas de PRA, para apoyar el logro de las NDC.	Monitoreo de las NDC	Prácticas documentadas	NA
IM5.1. Número de cadenas agroalimentarias de valor inclusivas, integran a las organizaciones agropecuarias y sus productos.	Cadenas agroalimentarias de valor	Integran organizaciones agropecuarias	Ficha de organizaciones de productores
IM.5.2. Número de alianzas público-privadas establecidas en el marco de las cadenas de valor agroalimentarias.	Alianzas público-privadas	Apoyando cadenas de valor.	NA
PROYECTO AACID:			
OG.IOV1. Prevalencia de desnutrición aguda (peso/talla) en menores de dos años.	Menores de dos años	Con desnutrición aguda	Sistema de VAN (encuesta)
OG.IOV2. Prevalencia de desnutrición crónica (talla/edad) en menores de dos años.	Menores de dos años	Con desnutrición crónica	Sistema de VAN (encuesta)
OE.IOV1. Prevalencia de enfermedades diarreicas en menores de dos años.	Menores de dos años	Con diarrea en últimos 15 días	Sistema de VAN (encuesta)
OE.IOV2. % de familias por comunidad, con puntaje de consumo de alimentos aceptable (PCA mayor a 42).	Familias	Consumo de alimentos aceptable	Sistema de VAN (encuesta)
R1.IOV1. % de personas inscritas en AlfaSAN por comunidad, certificadas por Entes Rectores.	Mayores de 15 años	Alfabetas Certificadas por AlfaSAN	Sistema de VAN (encuesta)
R.IOV2. % de personas inscritas en AlfaSAN por comunidad, que han incrementado sus conocimientos de SAN.	Participantes AlfaSAN	Con conocimientos de SAN	CAP de participantes en AlfaSAN
R2.IOV1. % de familias con uno de sus miembros inscrito en AlfaSAN, con puntaje de la diversidad de la dieta (HDDS) igual o superior a 5 grupos de alimentos.	Comunitarios	Con HDDS mayor a 5	Sistema de VAN (encuesta)



Cofinanciado por:



Implementado por:





Financiado por la Unión Europea



PROGRESAN-SICA
Programa de Sistemas de Información para la Resiliencia en Seguridad Alimentaria y Nutricional de la Región del SICA



Indicadores	Sujeto de Estudio	Condición o atributo de interés	Recolección de información LB
R3.IOV1. Número de familias con acceso a agua clorada, de acuerdo a estándares de la OMS (Cloro residual entre 0.2 a 0.5 ppm).	Familias	Con consumo de agua clorada	Sistema de VAN (encuesta)
R4.IOV1. Número de Unidades Municipales de SAN, con planes anuales ejecutados en al menos un 70% de las acciones planificadas.	UMSAN	Con POA ejecutado en 70%	NA
R4.IOV2. Número de Unidades Municipales de SAN, con Sistema de Información Municipal (SINTET-SIMSAN) actualizado.	UMSAN	SIMSAN/SINTET actualizado	Ficha de monitoreo de SIMSAN/SINTET

3.4. Resiliencia

La resiliencia es “la capacidad de adaptación de un sistema, comunidad o sociedad potencialmente expuesta a amenazas, resistiendo o cambiando, con el fin de lograr o mantener un nivel aceptable de funcionamiento y estructura”. Una comunidad resiliente es capaz de prepararse para choques, adaptarse a los mismos y soportarlos, sin socavar por ello sus medios de vida. El concepto de resiliencia aplicado a los sistemas alimentarios conduce a la resiliencia en seguridad alimentaria y nutricional.

Muchos medios de vida de las familias vulnerables, están expuestos a amenazas que pueden degenerar en un desastre cuando su capacidad de respuesta es baja. Entre los ejemplos de amenazas se incluyen: sequías e inundaciones, terremotos, plagas, deficiencias del mercado y aumento en los precios de los alimentos. Cuando esta situación se conjuga con las tensiones ocasionadas por el cambio climático, afecta la capacidad de recuperación de las comunidades ante un choque, por lo tanto, terminan oscilando entre la emergencia y la recuperación, lo cual, con el paso del tiempo, menoscaba la resiliencia de las familias. Los medios de vida rurales que dependen principalmente de la agricultura de secano (que depende de la lluvia), son especialmente vulnerables porque las actividades son, por naturaleza, sensibles al clima. Si bien las poblaciones en riesgo tienen experiencia en lidiar con la variabilidad climática y los desastres recurrentes, y tienen años de conocimiento contextual, la intensificación del riesgo de desastres y del cambio climático afecta sus estrategias tradicionales de afrontamiento. La capacidad de resiliencia en SAN (RSAN) se fundamenta en cuatro pilares: activos o recursos (ACT), acceso a servicios básicos (ASB), capacidad de adaptación (CA) y redes de protección social (RPS).



Cofinanciado por:



Implementado por:





IV. OBJETIVOS

4.1. General

Establecer la línea de base del sistema de vigilancia alimentaria y nutricional de la Región Trinacional para la toma de decisiones basada en información.

4.2. Específicos

- ✓ Contar con información de resultados y factores de contribución para la CIF-IAA de la Región Trinacional
- ✓ Fortalecer la cultura de toma de decisiones basada en datos, dentro de los gobiernos locales y actores clave, que favorezca el desarrollo comunitario en el marco de la SAN
- ✓ Tener disponible información para realizar análisis de resiliencia con la aplicación “RIMA corto”
- ✓ Conocer el avance de la estrategia de prevención de la desnutrición crónica de Guatemala y aplicación de servicios similares en El Salvador y Honduras.



Cofinanciado por:



Implementado por:





V. METODOLOGÍA

5.1. Tipo y diseño general del estudio

Este es un estudio longitudinal cuantitativo que cubrirá el período 2019-2021, corresponde a un censo de las familias viviendo en las comunidades priorizadas para implementar el sistema de vigilancia alimentaria y nutricional de la Región Trinacional. La experiencia en estas comunidades permitirá la ampliación de cobertura de este sistema.

5.2. Universo de estudio

La Región Trinacional se ha organizado territorialmente en cuatro microrregiones:

- Cayaguanca, integrada por los municipios de Citalá, Dulce Nombre de María y San Fernando, ubicados en el departamento de Santa Ana, El Salvador
- Chortí, integrada por los municipios de Camotán, Esquipulas, Jocotán y Olopa. Con apoyo de socios como MAGA, SESAN y Fundación Cofiño, se integran a este territorio los municipios de Chiquimula y San Juan Ermita, todos ellos ubicados en el Departamento de Chiquimula, Guatemala
- Güija, integrada por los municipios de Asunción Mita, El Progreso y Santa Catarina Mita, ubicados en el Departamento de Jutiapa, Guatemala y Candelaria de la Frontera del Departamento de Santa Ana, El Salvador
- Ocotepeque, integrada por los municipios de La Labor, Sensenti, Ocotepeque y Santa Fe, ubicados en el Departamento de Ocotepeque, Honduras

Dentro de estas microrregiones, se han seleccionado comunidades que, dentro de los municipios, son consideradas vulnerables y podrán ser atendidas integralmente con proyectos específicos y servicios permanentes de organizaciones gubernamentales. Previo al levantamiento de información, se consideró la realización de reuniones con líderes comunitarios para compartirles los objetivos del estudio y motivarlos a participar en el proceso de forma activa, tanto en la recolección como en el análisis y socialización de la información para la toma de decisiones en beneficio de la seguridad alimentaria y nutricional de su comunidad.

En el Cuadro No. 2 se muestran los territorios incluidos en la primera fase de implementación del sistema:



Cofinanciado por:



Implementado por:





CUADRO No. 2 COMUNIDADES SELECCIONADAS PARA INICIAR IMPLEMENTACIÓN DEL SISTEMA DE VIGILANCIA ALIMENTARIA Y NUTRICIONAL				
MICRORREGIÓN	MUNICIPIO	COMUNIDAD	FAMILIAS	REPOSABLE
CAYAGUANCA	CITALÁ	Talquezalar	70	Municipalidad
	DULCE NOMBRE DE MARÍA.	Los Achiotes	172	Municipalidad
		El Sitio Arriba	53	
	SAN FERNANDO	Valle de Jesús	176	MTFRL
		Barrio Nuevo	115	
GÜIJA	ASUNCIÓN MITA	El Izote	73	Municipalidad
		Asuncioncita	35	
	CANDELARIA DE LA FRONTERA	Las Ánimas	114	Municipalidad
	EL PROGRESO	Morán Arriba	184	MTFRL
	SANTA CATARINA MITA	Carbonera	152	Municipalidad
CHORTÍ	CAMOTÁN	Centro, Cajón del Río	87	MTFRL
		El Palmar, Cajón del Río	83	
	CHIQUIMULA	Las Tablas	108	F Cofiño Stalh
	ESQUIPULAS	Las Sopas	110	Municipalidad
		Zompopero	26	
	JOCOTÁN	Quebrada Seca	140	SESAN
	OLOPA	Tuticopote La Laguna	129	Municipalidad
SAN JUAN ERMITA	Minas Arriba	160	MAGA	
OCOTEPEQUE	LA LABOR	Azufrado 1	25	Municipalidad
		Azufrado 2	40	
		San Antonio	49	
	SENSENTI	Matasano	97	MTFRL
	FRATERNIDAD	Los Trapiches	40	Güisayote
	OCOTEPEQUE	Azacualpa	92	Plan Trifinio
	SANTA FE	El Mojanal	61	Municipalidad



Cofinanciado por:



Implementado por:



Requisitos mínimos de representatividad de las observaciones realizadas en la encuesta, para los múltiples propósitos según se plantea en el cuadro 2.

CUADRO No. 2 CRITERIOS DE REPRESENTATIVIDAD SEGÚN PROPÓSITO DE LA ENCUESTA	
<p>ANÁLISIS PARA LA CIF Al menos cinco sitios y al menos 200 casos en total para método limitado.</p>	<p>Mínimo 5 comunidades por microrregión, que pueden ser analizadas como conglomerados. El número de observaciones por microrregión supera las 200 observaciones. Para el caso de Honduras, esta información podrá contrastarse con la encuesta SAN desarrollada por UTSAN.</p>
<p>MONITOREO DE LA EPDC Censo de familias, de comunidades seleccionadas con miembros que cumplan por lo menos uno de estos criterios: ✓ Menor de 2 años ✓ Mujer embarazada</p>	<p>El censo de la comunidad cubre el 100% de las familias donde hay un menor de dos años o por lo menos una embarazada.</p>
<p>AVANCES DE PROYECTOS SAN Censo de comunidades participantes en los proyectos.</p>	<p>Censo de todas las comunidades donde se seguirá un plan de desarrollo comunitario con proyectos específicos.</p>
<p>EVALUACIÓN DE RESILIENCIA 80% de las familias de la unidad de análisis</p>	<p>Censo de la comunidad que cubre un mínimo de 80% de las familias que llenen el criterio.</p>

5.3. Levantamiento de información

El levantamiento de información utiliza formularios digitales, diseñados en la aplicación Survey 123 para ArcGIS, que permite el levantamiento de la información en dispositivos electrónicos. En este proceso, las encuestas son levantadas en parejas utilizando teléfonos personales. Las variables a recolectar se encuentran distribuidas en tres formularios, considerando los períodos de actualización de la información que contienen, estos son:

- Formulario 1: Materno infantil, donde se ubican los datos generales de la familia y los datos de salud y nutrición de los menores de dos años y embarazadas del hogar. Esta información requiere actualización trimestralmente.
- Formulario 2: Economía familiar, en este formulario se encuentran variables relacionadas a condiciones de la vivienda, ocupación, producción agropecuaria, consumo de alimentos,



ingresos y gastos, y estrategias de sobrevivencia. Esta información se debe actualizar cada seis meses, preferentemente en los meses de mayo y septiembre.

- Formulario 3: Asistencia humanitaria, registra información relacionada con la asistencia humanitaria ofrecida a cada miembro de la familia, por cada actor clave en el territorio. Su actualización es variable y depende de la temporalidad de la asistencia.

El levantamiento de información se ha realizado por técnicos locales de la Municipalidad, MTFRL, SESAN, Ministerios y secretarías de salud y agricultura, según el país, Cruz Roja Guatemalteca, Fundación Cofiño, CUNORI y actores que se sumados durante el proceso de organización a nivel local. Previo al levantamiento de información los encuestadores y supervisores del equipo se estandarizan en la toma de datos antropométricos, en el llenado de la boleta y el manejo de la aplicación a ser utilizada. La información de los controles prenatales, controles de crecimiento, ganancia de peso en el embarazo, vacunación, suplementación y desparasitación se obtienen del Carnet del niño y del Carnet Materno que ofrecen los servicios de salud. La información general y economía familiar se obtienen por entrevista en el hogar. El formulario Materno infantil contiene los parámetros antropométricos de OMS para ofrecer de forma automática el estado nutricional agudo y crónico de los niños evaluados. La información de asistencia humanitaria se realizará en oficina con información contenida en los controles de los socios que han realizado estas actividades.

Los datos se suben a la plataforma SIG-SICA, diariamente, desde donde se analiza la información. Posteriormente, los supervisores revisan la información recolectada para los ajustes requeridos.

5.4. **Análisis de información para contribuir a los análisis para CIF-IAA**

El tercer análisis para la CIF-IAA para la Región Trinacional, se programó del 15 al 18 de octubre de 2019, fecha en la cual no se ha concluido el levantamiento de información para la línea base del SITVAN, por lo que se realiza un corte durante el proceso de levantamiento de información, garantizando que se cumple con 5 sitios o conglomerados y 200 observaciones en total en cada una de las microrregiones; las observaciones responden a la modalidad de censo, que al momento del corte representan el avance de cada uno de los encuestadores dentro de las comunidades, distribuidos según muestra el cuadro No. 3, por lo tanto no se aplica el criterio de selección al azar.



Cofinanciado por:



Implementado por:





Financiado por
la Unión Europea



PROGRESAN-SICA
Programa de Sistemas de Información para la Resiliencia en
Seguridad Alimentaria y Nutricional de la Región del SICA



CUADRO No. 3			
NÚMERO DE OBSERVACIONES LEVANTADAS AL 11 DE OCTUBRE DE 2019			
MICRORREGIÓN	MUNICIPIO	COMUNIDAD	FAMILIAS
CAYAGUANCA 552 observaciones 5 sitios o conglomerados	CITALÁ	Talquezalar	36/70
	DULCE NOMBRE DE MARÍA.	Los Achiotos	172/172
		El Sitio Arriba	53/53
	SAN FERNANDO	Valle de Jesús	176/176
		Barrio Nuevo	115/115
GÜIJA 534 observaciones 5 sitios o conglomerados	ASUNCIÓN MITA	El Izote	73/73
		Asuncioncita	35/35
	CANDELARIA DE LA FRONTERA	Las Ánimas	114/114
	EL PROGRESO	Morán Arriba	160/184
	SANTA CATARINA MITA	Carbonera	152/152
CHORTÍ 413 observaciones 6 sitios o conglomerados	CAMOTÁN	Centro, Cajón del Río	87/87
		El Palmar, Cajón del Río	83/83
	CHIQUMULA	Las Tablas	62/108
	ESQUIPULAS	Las Sopas	30/110
		Zompopero	22/26
OLOPA	Tuticopote La Laguna	129/129	
OCOTEPEQUE 321 observaciones 6 sitios o conglomerados	LA LABOR	Azufrado 1	40/40
		Azufrado 2	25/25
		San Antonio	49/49
	FRATERNIDAD	Los Trapiches	40/40
	OCOTEPEQUE	Azacualpa	92/92
	SANTA FE	El Mojanal	39/61
	SENSENTI	Matasano	36/97

La información de las observaciones levantadas al corte, al 11 de octubre, se exportó del portal SIG-SICA a un archivo "Excel" donde se procedió a la limpieza de datos obtenidos con el cuestionario de *Economía Familiar*, que es donde se ubica la información relacionada con los indicadores de consumo y medios de vida requeridos para el análisis CIF-IAA. Algunas observaciones fueron eliminadas del análisis por las siguientes razones:



Cofinanciado por:



Implementado por:





Financiado por
la Unión Europea



PROGRESAN-SICA
Programa de Sistemas de Información para la Resiliencia en
Seguridad Alimentaria y Nutricional de la Región del SICA



- No identificación general del hogar
- Familias que se negaron a dar información en alguno de las secciones
- Incongruencia en la información en al menos una de las secciones del cuestionario

Al concluir la limpieza de datos se quedaron para análisis 1494 observaciones distribuidas en las cuatro microrregiones:

MICRORREGIÓN	No. DE OBSERVACIONES
CAYAGUANCA	421
CHORTÍ	379
GÜIJA	465
OCOTEPEQUE	229

El proceso de análisis que se aplicó fue el siguiente:

INDICADOR	PROCESO PREVIO	ANÁLISIS FINAL
HHDS	El formulario utilizado en SURVEY123, realizó automáticamente la suma de todos los grupos de alimentos donde por lo menos un alimento fue consumido el día de ayer. Esto genera el HHDS de cada familia entrevistada.	Utilizando "Excel", se estableció la "frecuencia simple" de diversidad de la dieta para cada rango de grupos de alimentos consumidos. Los rangos responden a los parámetros utilizados en las tablas de referencia de la CIF-IAA: <ul style="list-style-type: none"> • 5-12 grupos • 5 grupos • 3-4 grupos • 0-2 grupos
PCA	El formulario utilizado en SURVEY123, incluyó en su diseño, la fórmula para asignar el puntaje de consumo de cada grupo de alimentos de acuerdo al número de días que el grupo de alimentos fue consumido por el peso asignado al grupo, en la metodología de cálculo del indicador: <ul style="list-style-type: none"> • Aceites y azúcares 0.5 punto • Frutas y verduras 1 punto • Carbohidratos 2 puntos • Leguminosas y frutos secos 3 puntos • Leche y proteínas 4 puntos 	Utilizando "Excel", se estableció la "frecuencia simple" de cada categoría de PCA. Los parámetros responden a los establecidos en la metodología para poblaciones con alto consumo de azúcar y grasa. <ul style="list-style-type: none"> • Aceptable: mayor a 42 puntos • Límite: 28.5 – 42 puntos • Pobre: 0-28 puntos



Cofinanciado por:



Implementado por:





Financiado por
la Unión Europea



PROGRESAN-SICA
Programa de Sistemas de Información para la Resiliencia en
Seguridad Alimentaria y Nutricional de la Región del SICA



INDICADOR	PROCESO PREVIO	ANÁLISIS FINAL
HHS	<p>El formulario utilizado en SURVEY123, incluyó en su diseño, la recodificación de valor a las respuestas de frecuencia, modificándose de la siguiente manera:</p> <ul style="list-style-type: none"> • Pocas veces valor de 1 • Algunas veces valor de 1 • Muchas veces valor de 2 <p>Para quienes respondieron “no” a cada una de las tres preguntas, el sistema le asignó un cero.</p>	<p>Utilizando “Excel”, se estableció la “frecuencia simple” de cada categoría de hambre en el hogar. Los rangos responden a los parámetros utilizados en las tablas de referencia de la CIF-IAA:</p> <ul style="list-style-type: none"> • Nulo 0 puntos • Leve 1 punto • Moderada 2-3 puntos • Severa 4 puntos • Muy severa 5-6 puntos
Estrategias de afrontamiento	<p>Después de analizar los resultados se testaron dos estrategias clasificadas en “Emergencia”:</p> <ul style="list-style-type: none"> • “Migración de uno o más miembros del hogar a lugares donde nunca han ido a trabajar”; se trasladó a estrategias de crisis por ser muy utilizada dentro de las primeras acciones ante la crisis. • “Vender su mano de obra solo por alimentos, sin pago de dinero”; se eliminó por considerar que la pregunta fue mal interpretada por los informantes. 	<p>Utilizando “Excel”, se estableció la “frecuencia simple” de la clasificación de las estrategias aplicadas después de los ajustes:</p> <ul style="list-style-type: none"> • Estrés • Crisis • Emergencia
Gasto en alimentos		<p>Utilizando “Excel”, se estableció la “frecuencia simple” de cada una de las opciones de respuesta:</p> <ul style="list-style-type: none"> • Menos de la mitad • Entre el 50-75% • Más del 75%
Reservas de alimentos		<p>Utilizando “Excel”, se estableció la “frecuencia simple” de los meses que durarán las reservas de maíz y frijol. Los rangos establecidos fueron:</p> <ul style="list-style-type: none"> • 0-1 mes • 2-3 meses • 4-5 meses • 6 o más meses



Cofinanciado por:



Implementado por:





Financiado por la Unión Europea



PROGRESAN-SICA
Programa de Sistemas de Información para la Resiliencia en Seguridad Alimentaria y Nutricional de la Región del SICA



INDICADOR	PROCESO PREVIO	ANÁLISIS FINAL
Pérdida en cultivo		<p>Utilizando "Excel", se estableció la "frecuencia simple" de los rangos de pérdidas de cosecha de maíz y frijol, después de la última siembra. Los rangos establecidos fueron:</p> <ul style="list-style-type: none"> • <25% • 25-50% • 51-75% • >75%



Cofinanciado por:



Implementado por:

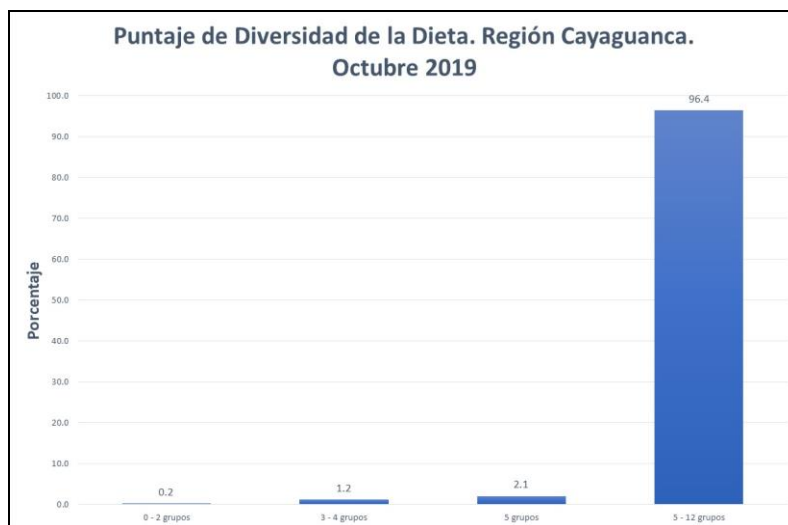




VI. RESULTADOS POR MICRORREGIÓN

6.1. Microrregión Cayaguanca

El consumo de alimentos en la población de la Microrregión de Cayaguanca, se caracteriza por una diversidad de 5 o más grupos de alimentos (96.4%) y un puntaje de consumo aceptable. Sin embargo, algunos hogares refieren haber sufrido de hambre moderada (13.6%) y leve (13.4%). Los medios de vida han sido afectados, y el 90.3% han utilizado estrategias de afrontamiento del tipo estrés (32.7%), crisis (39.5%) y de emergencia (18.1%).

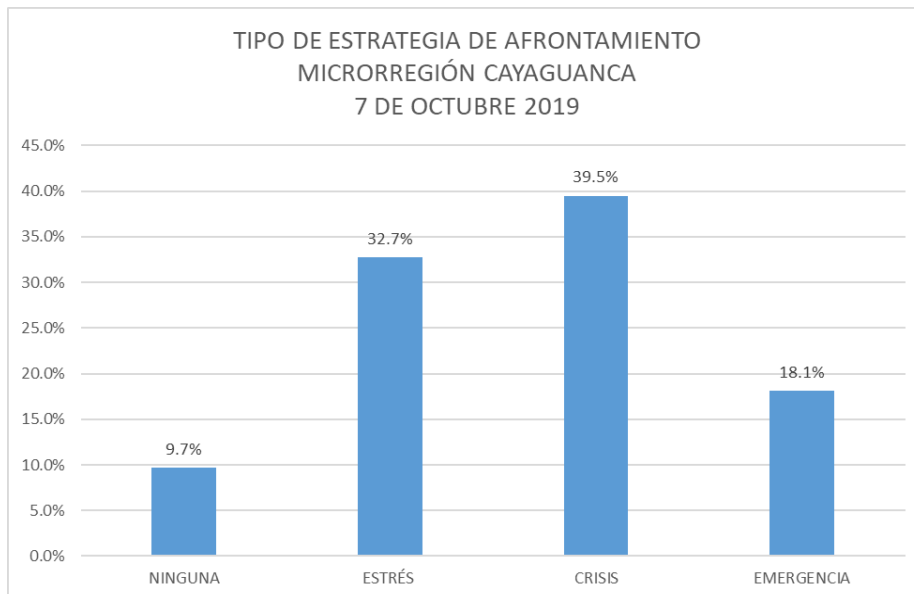
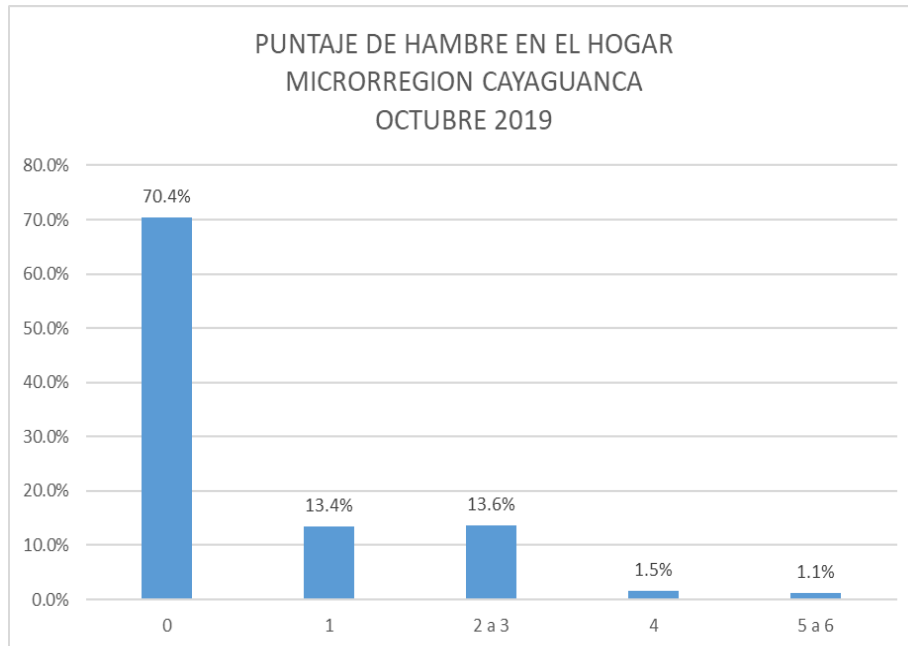


Cofinanciado por:



Implementado por:



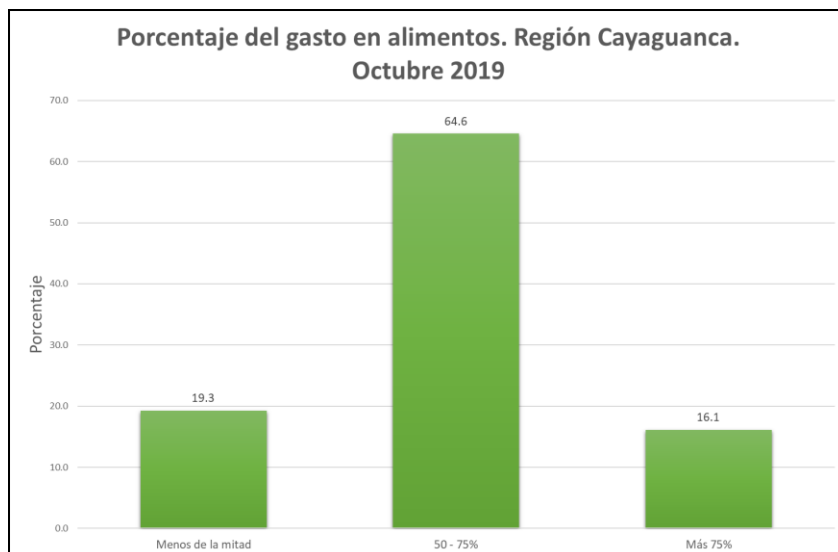


Cofinanciado por:

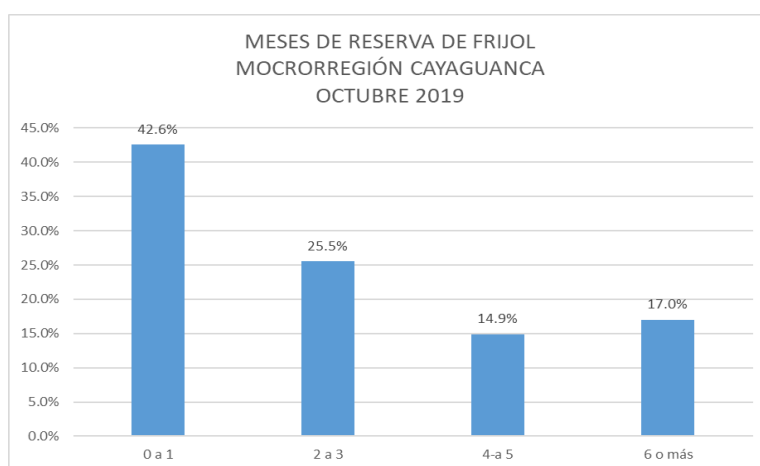


Implementado por:





Entre los factores de contribución, el gasto en alimentos supera el 50% en el 80.7% de los hogares. La reserva de frijol en el 68.1% de los hogares se agotará en los próximos tres meses, (dic/19) y la de maíz en el 84% de hogares. Por otro lado, la pérdida de cultivos en el último ciclo de producción ha sido menor al 25% en el frijol para el 88% de los hogares y de maíz en el 76% de hogares.

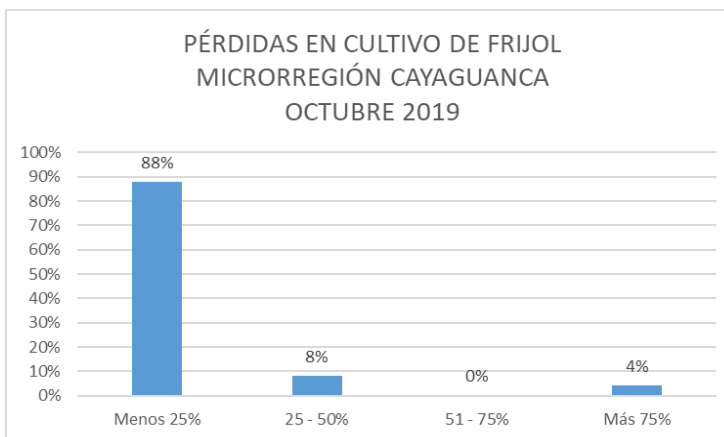
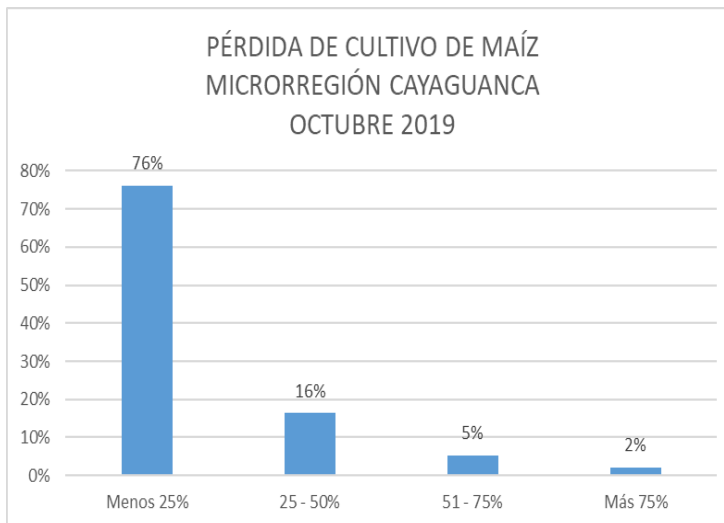
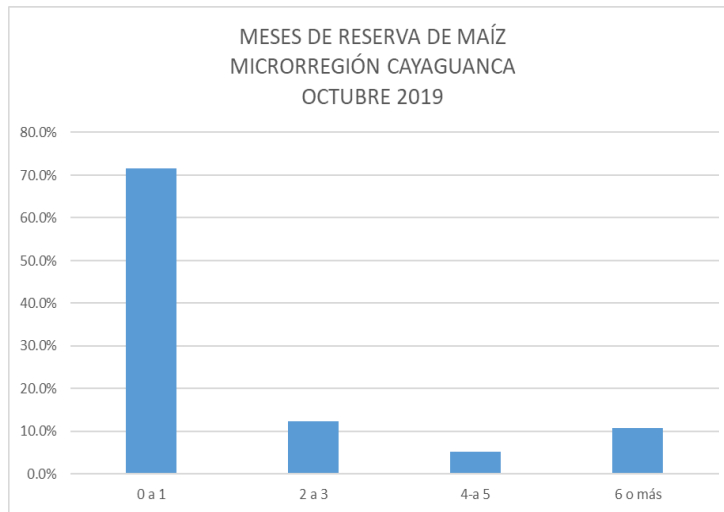


Cofinanciado por:



Implementado por:





Cofinanciado por:

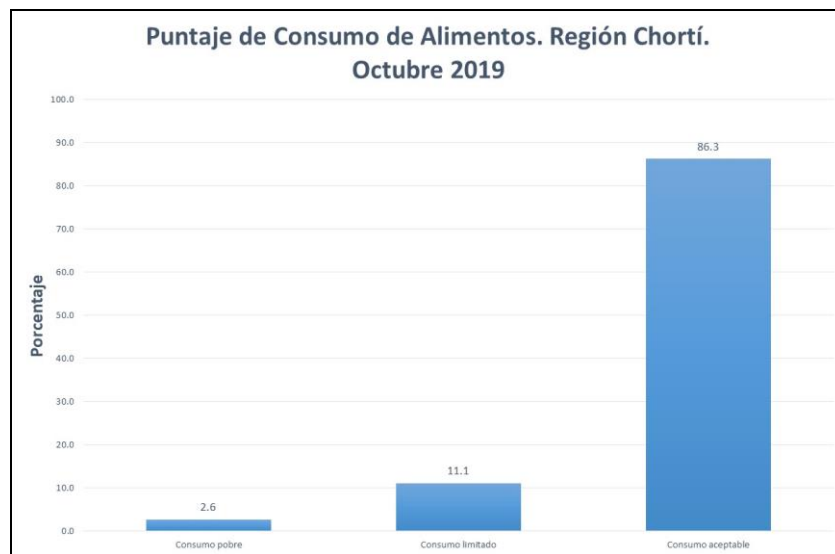
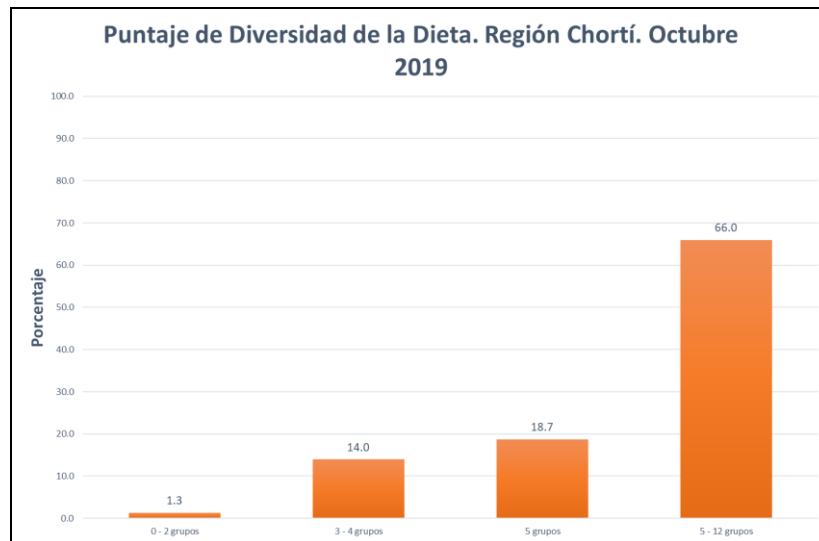


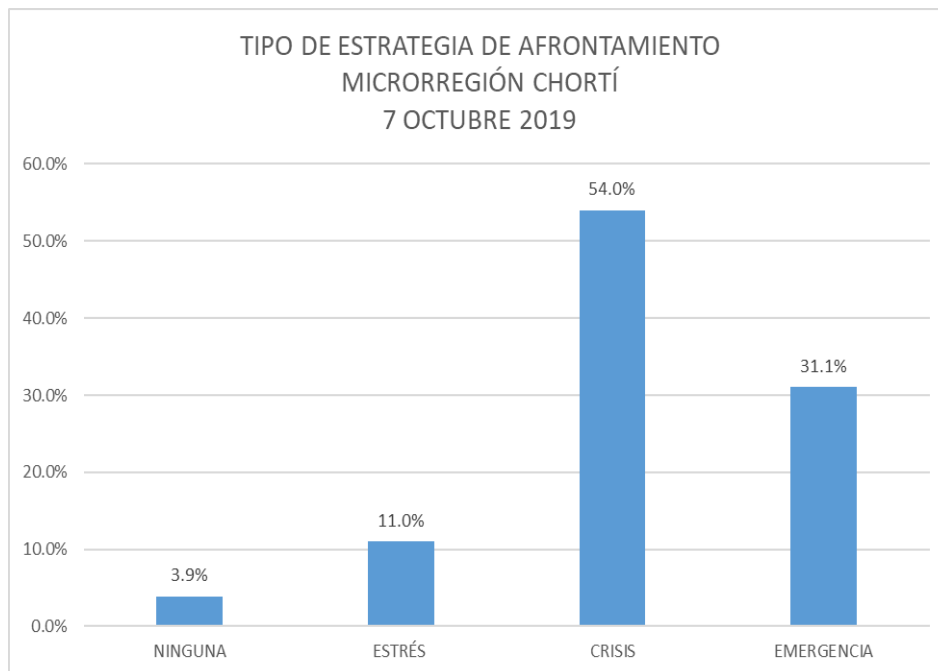
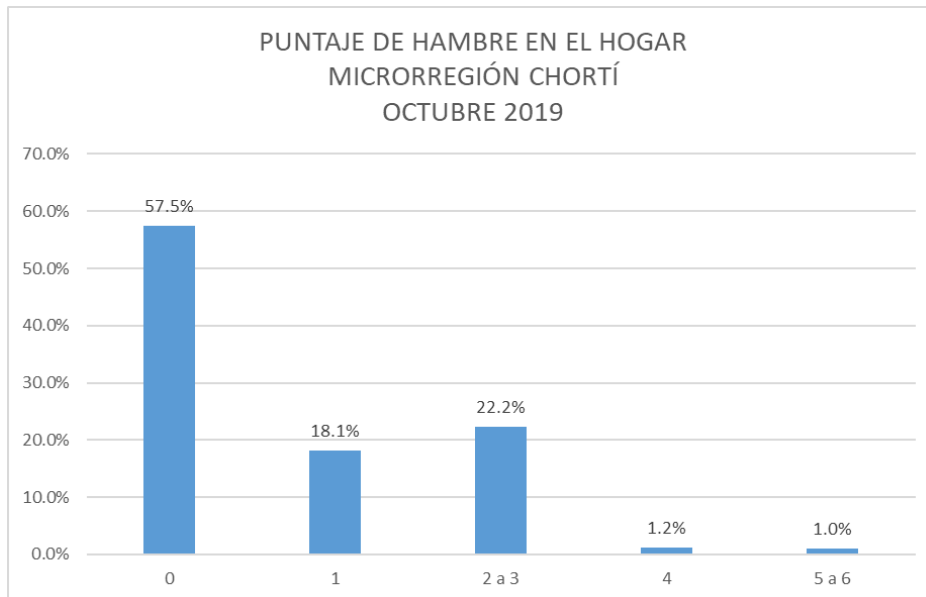
Implementado por:



6.2. Microrregión Chortí

El consumo de alimentos en la población de la Microrregión de Chortí, se caracteriza por una diversidad de 5 o más grupos de alimentos (66.0%) y un puntaje de consumo aceptable (86.6%). Sin embargo, algunos hogares refieren haber sufrido de hambre moderada (22.2%) y leve (18.1%). Los medios de vida han sido afectados, y el 96.1% han utilizado estrategias de afrontamiento del tipo estrés (11.1%), crisis (54.0%) y de emergencia (31.1%).





Cofinanciado por:

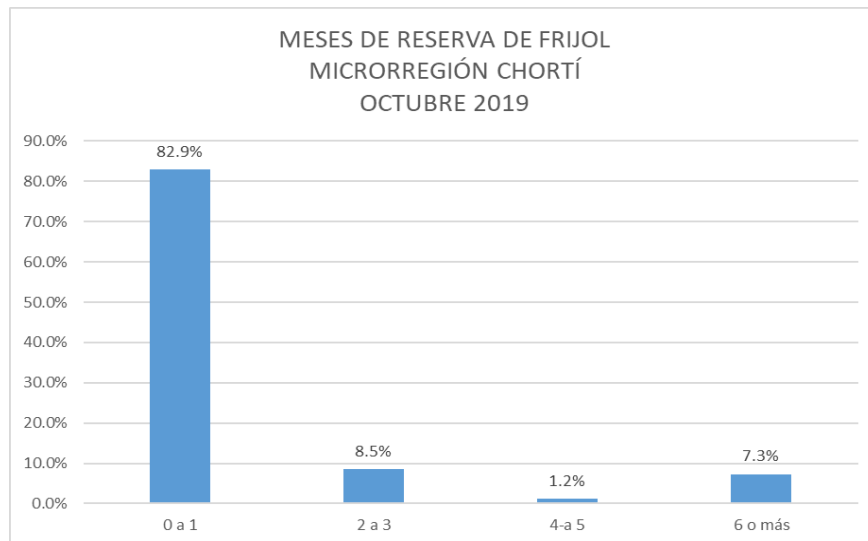
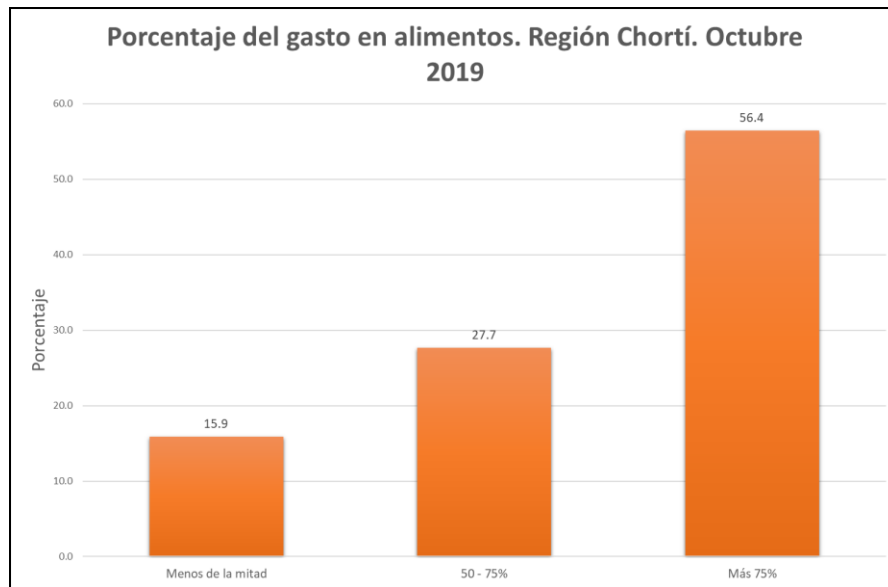


Implementado por:





Entre los factores de contribución, el gasto en alimentos supera el 75% en el 56.4% de los hogares. La reserva de frijol en el 91.4% de los hogares se agotará en los próximos tres meses, (dic/19) y la de maíz en el 92% de hogares. Por otro lado, la pérdida de cultivos en el último ciclo de producción ha sido mayor al 75% en el frijol para el 32.1% de los hogares y de maíz en el 42.4% de hogares.

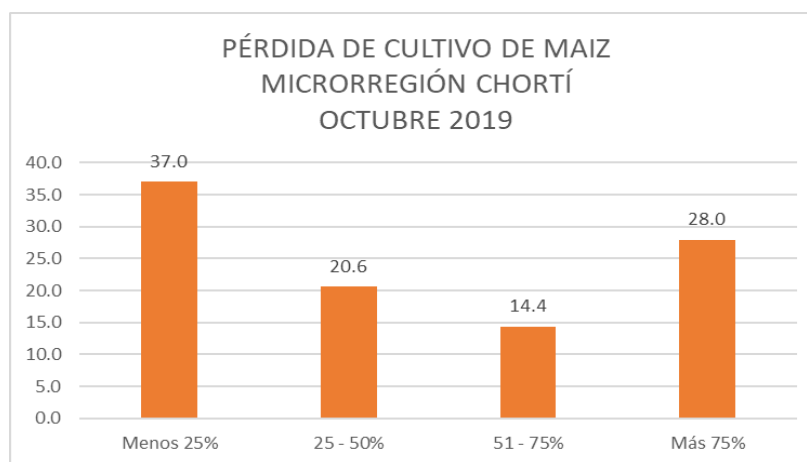
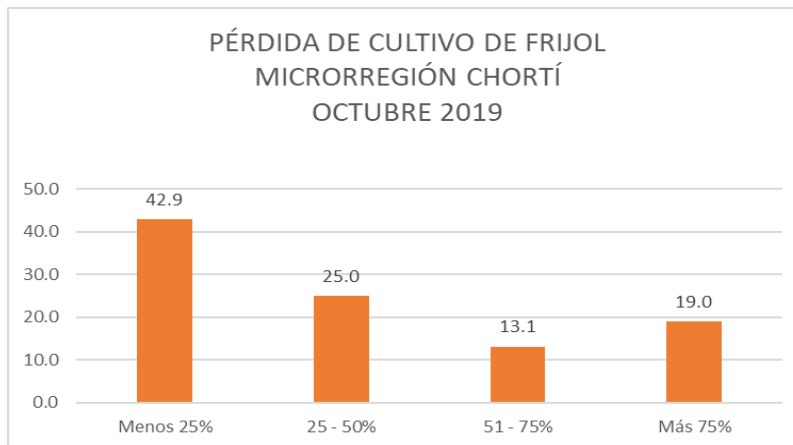
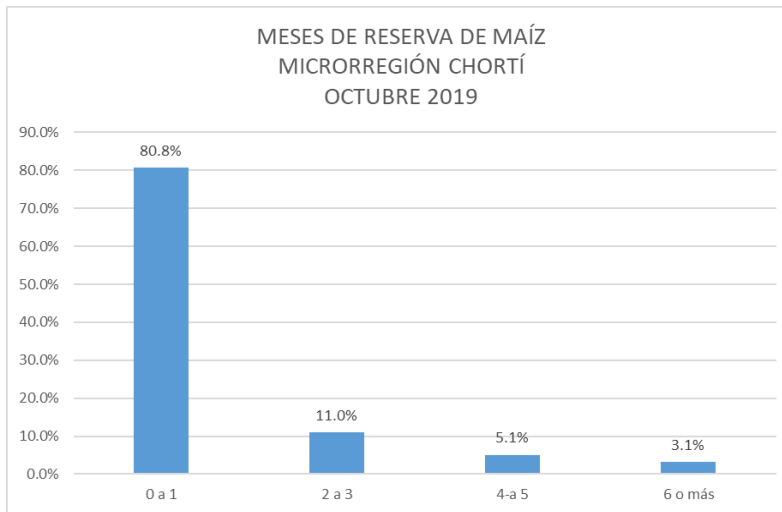


Cofinanciado por:



Implementado por:





Cofinanciado por:



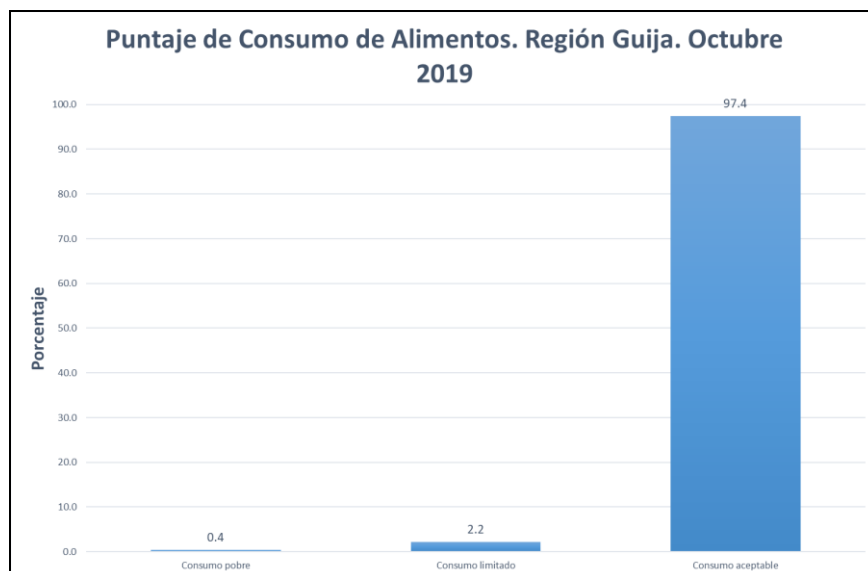
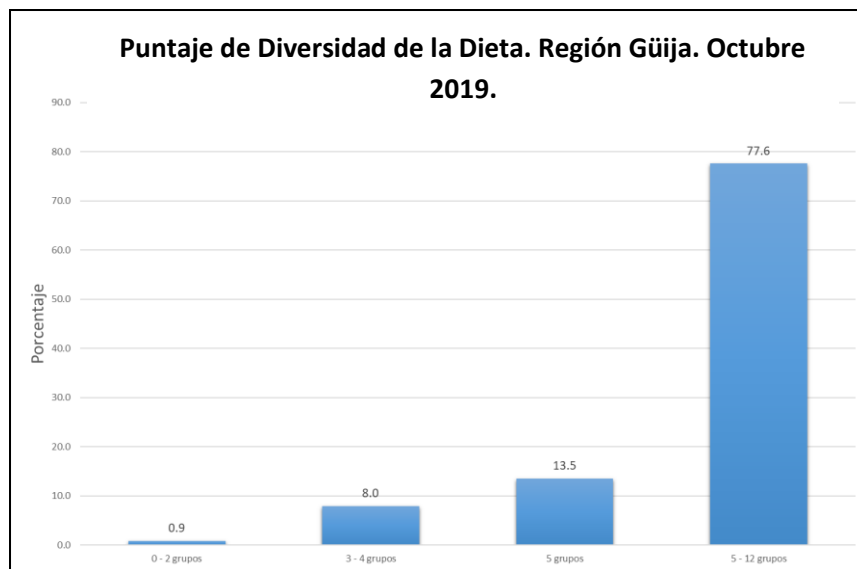
Implementado por:





6.3. Microrregión Güija

El consumo de alimentos en la población de la Microrregión de Güija, se caracteriza por una diversidad de 5 o más grupos de alimentos (77.6%) y un puntaje de consumo aceptable (97.4%). Sin embargo, algunos hogares refieren haber sufrido de hambre moderada (17.4%) y leve (12.2%). Los medios de vida han sido afectados, y el 82.7% han utilizado estrategias de afrontamiento del tipo estrés (27.8%), crisis (33.8%) y de emergencia (21.1%).

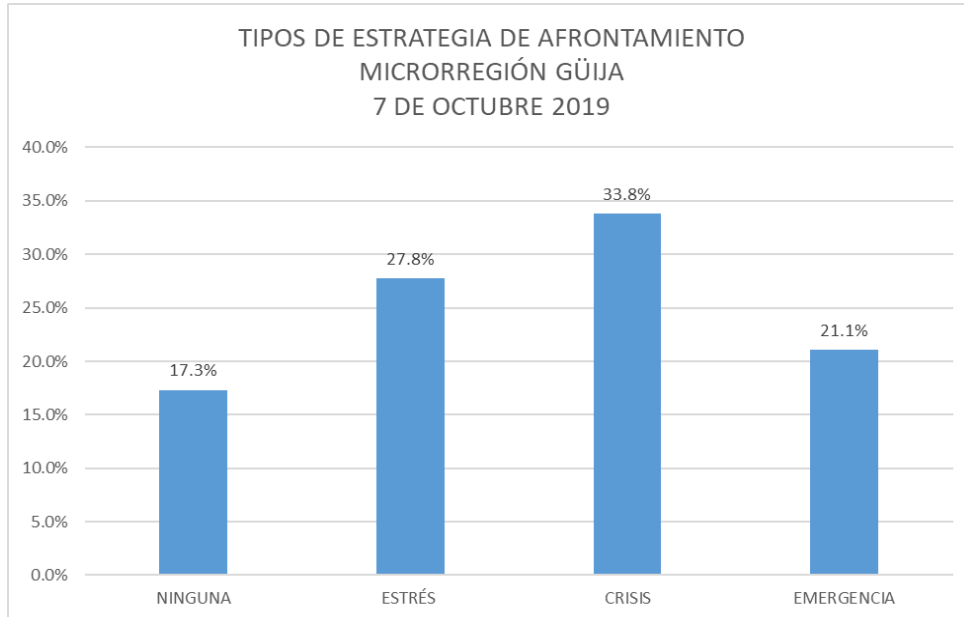
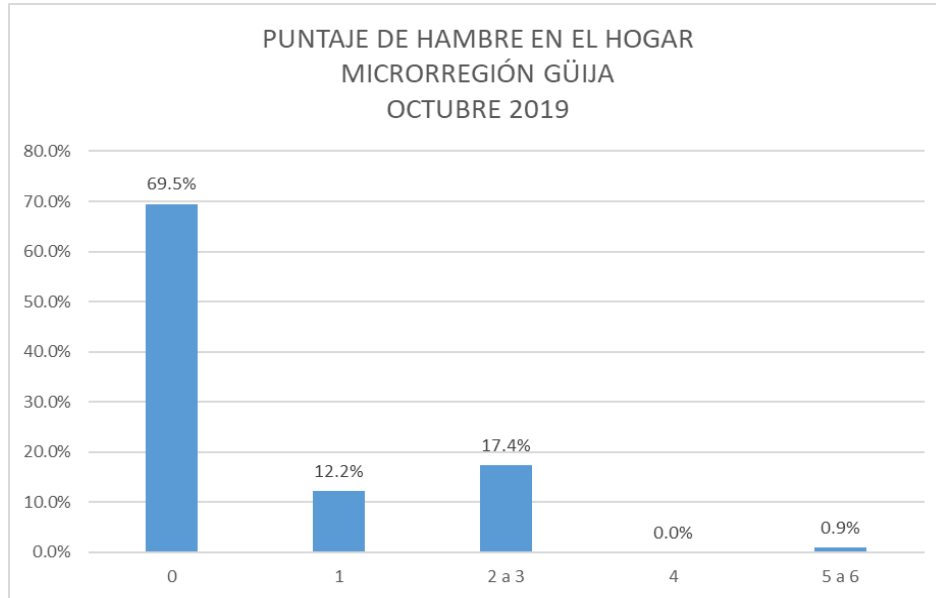


Cofinanciado por:



Implementado por:





Cofinanciado por:

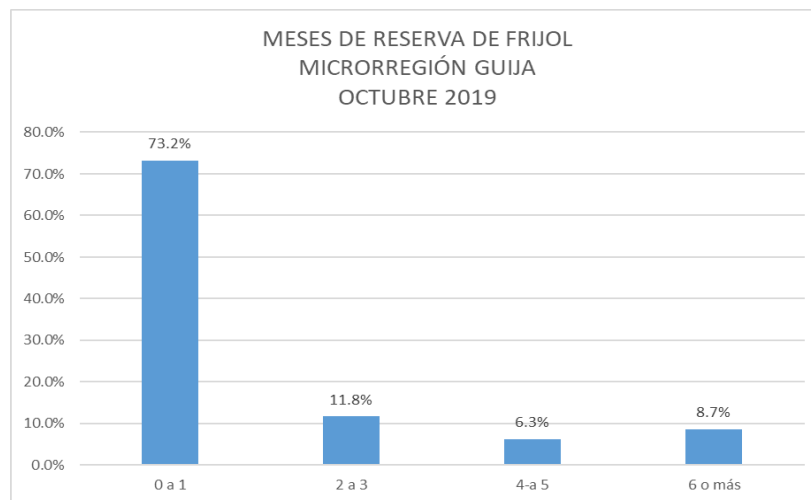
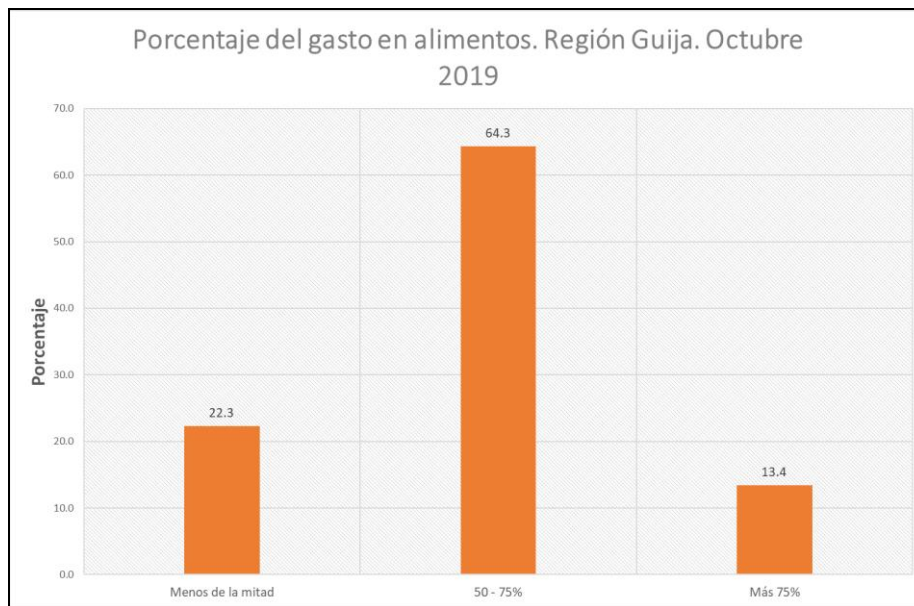


Implementado por:





Entre los factores de contribución, el gasto en alimentos supera el 50% en el 77.7% de los hogares. La reserva de frijol en el 85.0% de los hogares se agotará en los próximos tres meses, (dic/19) y la de maíz en el 83.5% de hogares. Por otro lado, la pérdida de cultivos en el último ciclo de producción ha sido mayor al 50% en el frijol para el 23.1% de los hogares y de maíz en el 23.0% de hogares.

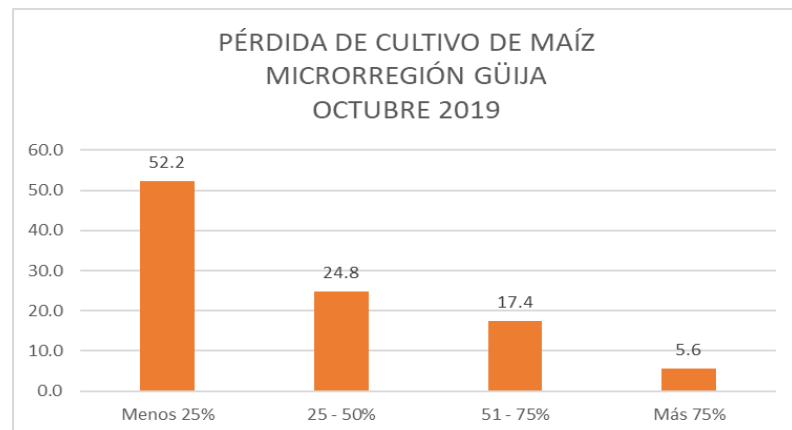
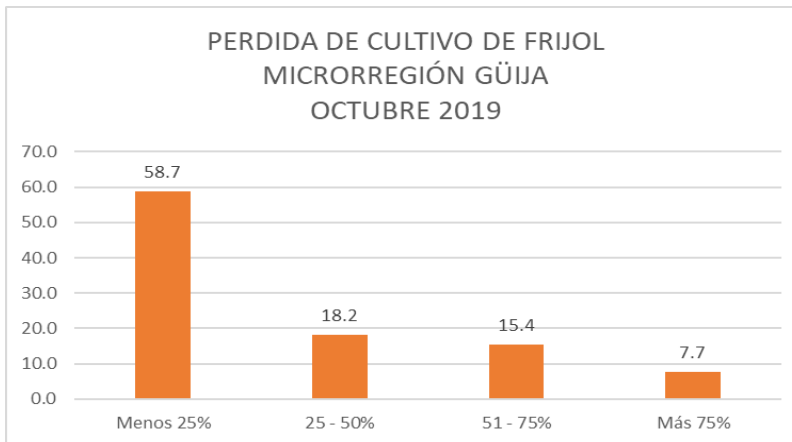
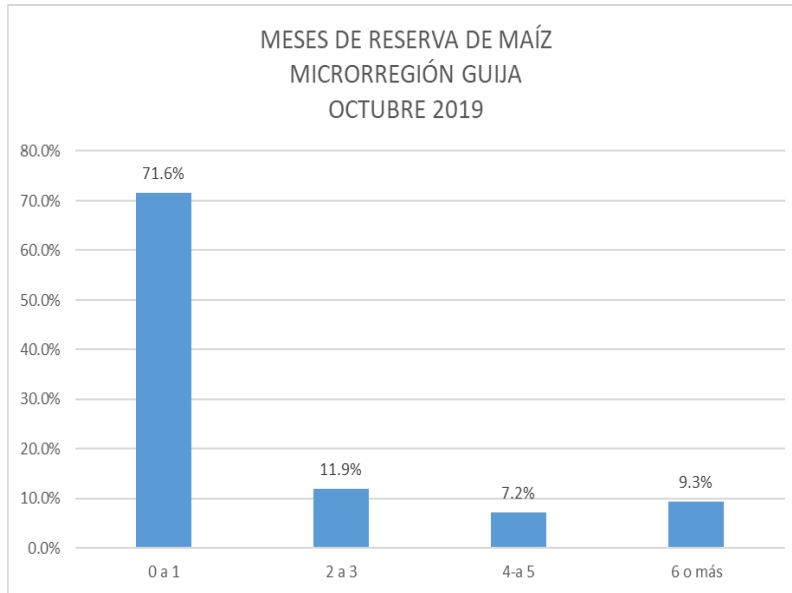


Cofinanciado por:



Implementado por:





Cofinanciado por:



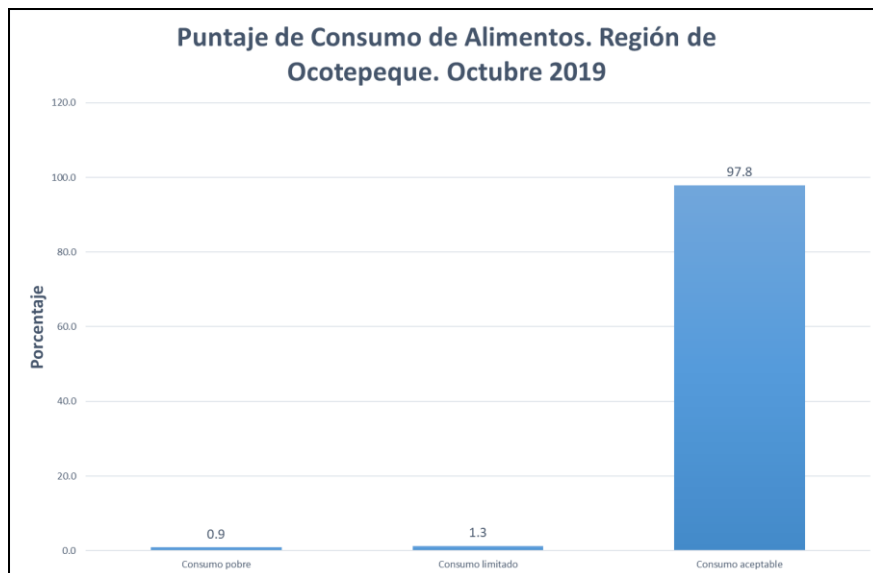
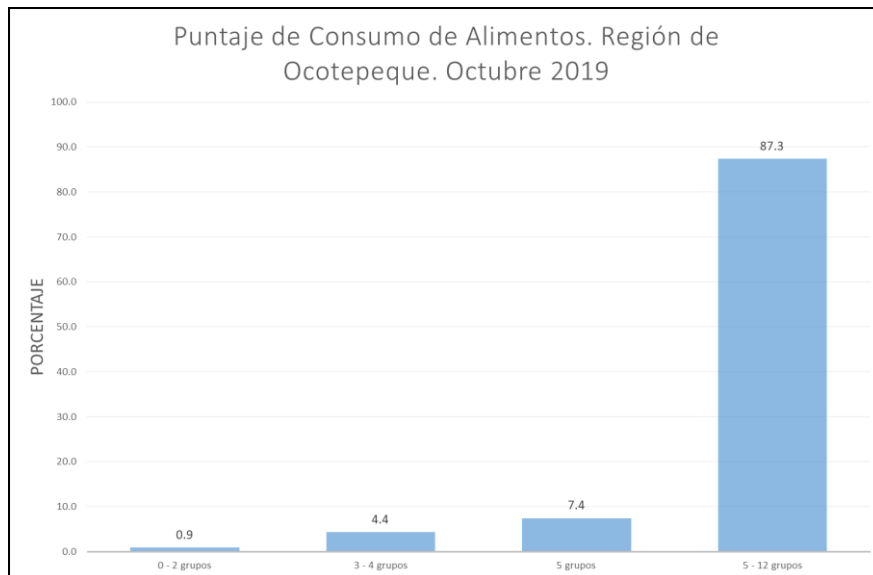
Implementado por:





6.4. Microrregión Ocotepeque

El consumo de alimentos en la población de la Microrregión de Ocotepeque, se caracteriza por una diversidad de 5 o más grupos de alimentos (87.3%) y un puntaje de consumo aceptable (97.8%). Sin embargo, algunos hogares refieren haber sufrido de hambre moderada (8.7%) y leve (12.2%). Los medios de vida han sido afectados, y el 88.9% han utilizado estrategias de afrontamiento del tipo estrés (35.5%), crisis (24.7%) y de emergencia (18.6%).

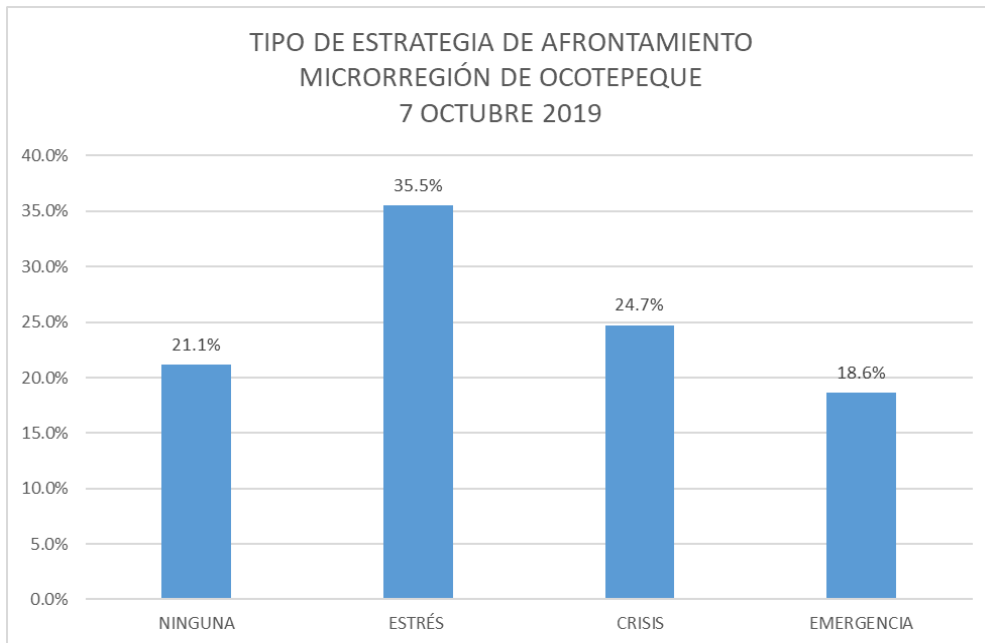
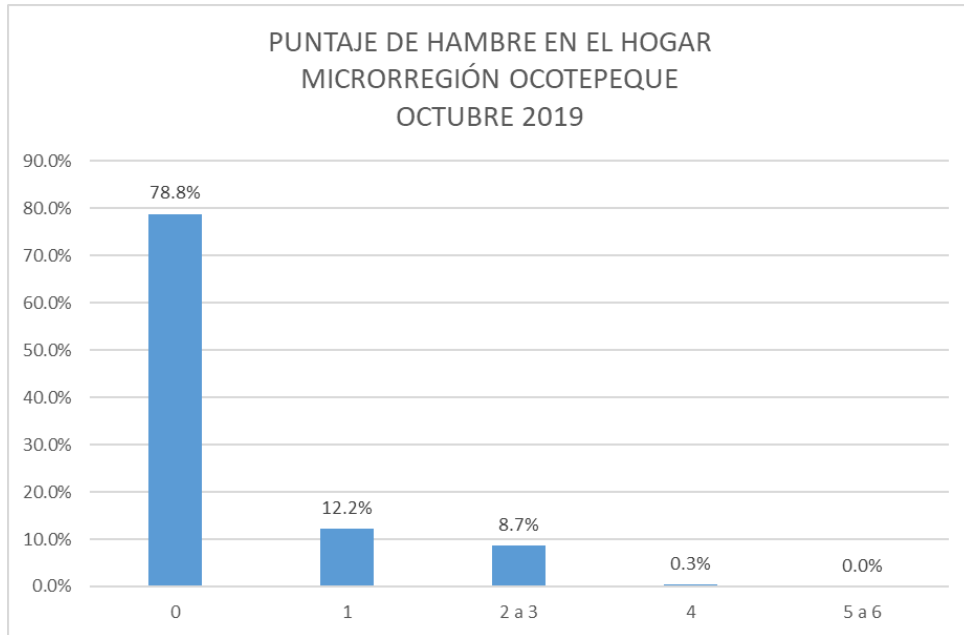


Cofinanciado por:



Implementado por:





Cofinanciado por:

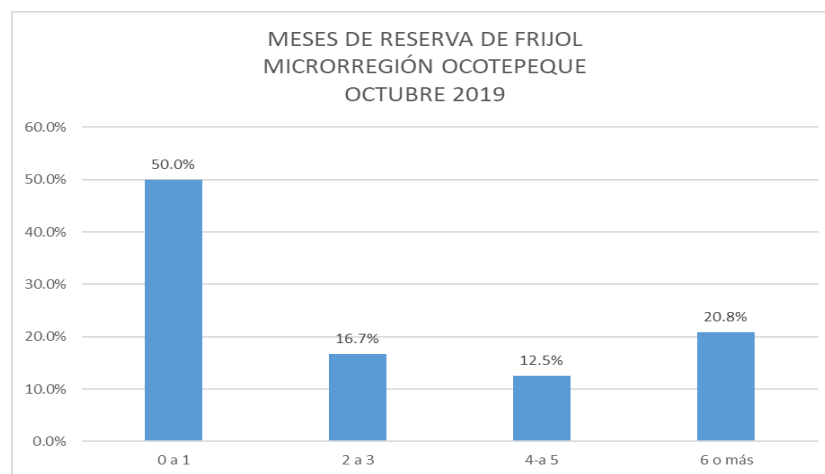
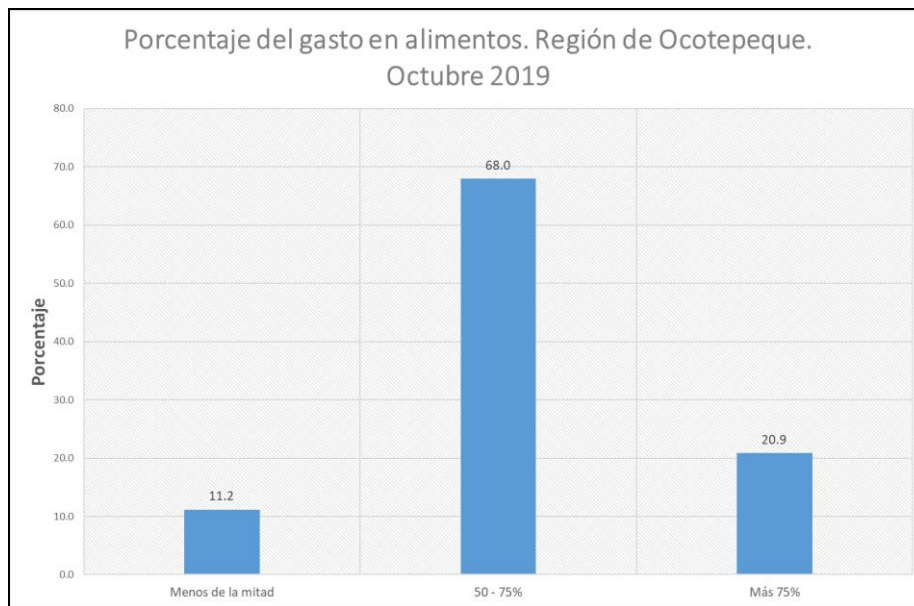


Implementado por:





Entre los factores de contribución, el gasto en alimentos supera el 50% en el 88.9% de los hogares. La reserva de frijol en el 66.7% de los hogares se agotará en los próximos tres meses, (dic/19) y la de maíz en el 66.6% de hogares. Por otro lado, la pérdida de cultivos en el último ciclo de producción ha sido menor al 25% en el frijol para el 64.3% de los hogares y de maíz en el 77.0% de hogares.

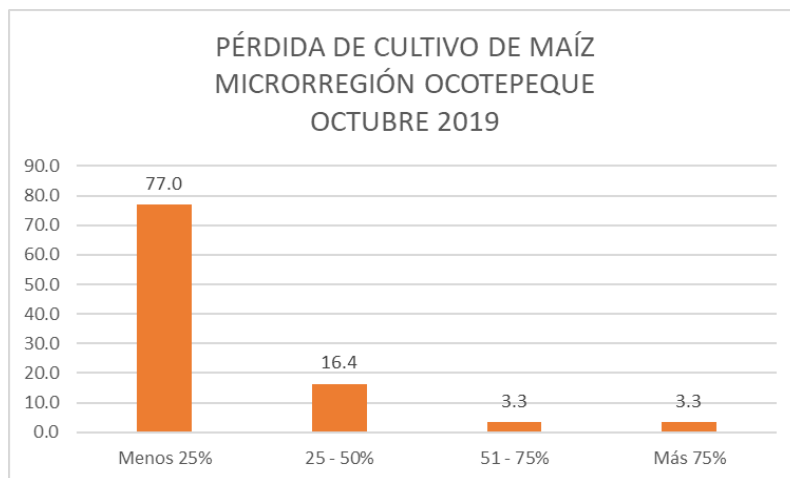
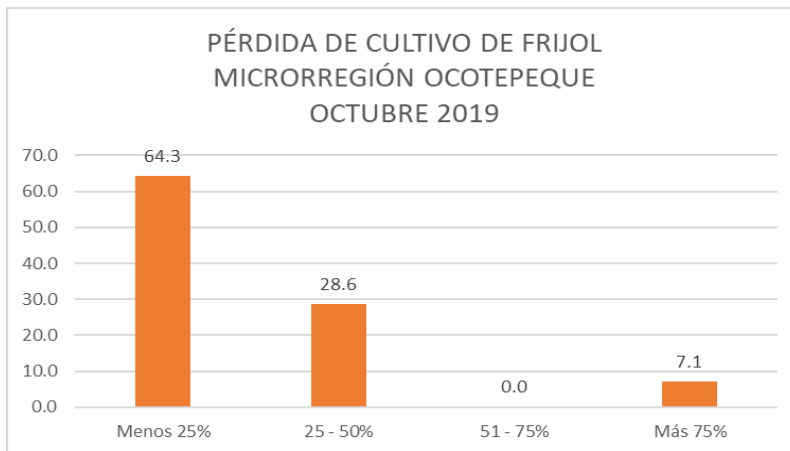
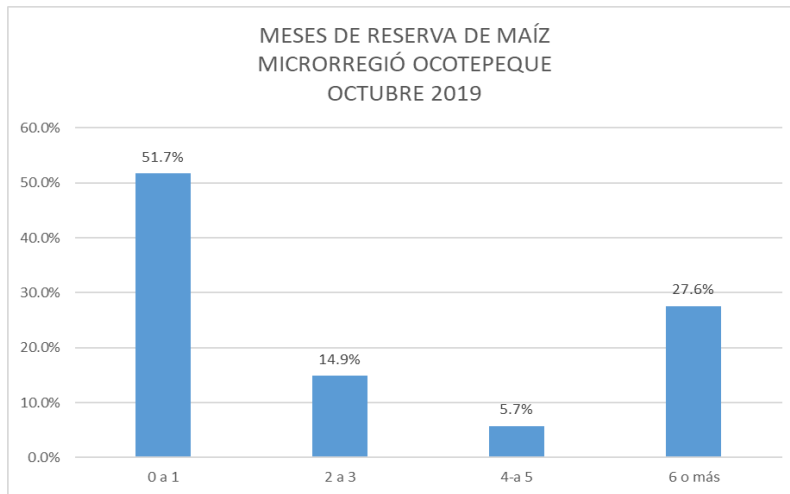


Cofinanciado por:



Implementado por:





Cofinanciado por:



Implementado por:





VII. CONCLUSIONES

Este estudio fue realizado en un período similar al del 2018. La microrregión más afectada sigue siendo la Chortí, sin embargo, el efecto del cambio climático de ese período aún muestra impacto en la disponibilidad de alimentos del período octubre-diciembre 2019. Para este período, la microrregión Ocotepeque, que integró municipios de Güisayote y Sesecapa, es la segunda más vulnerable de la Región Trinacional.

La Escala de Hambre en el Hogar es severa en el 2.2% de los hogares de la microrregión Chortí y el 2.6% en Cayaguanca; el resto de las Microrregiones se mantienen en hambre leve y moderada; lo que orienta a un buen acceso y consumo de alimentos.

Para mantener su nivel de consumo de alimentos, los hogares que gastan en alimentos más del 75% sobre el total de gastos del hogar, representan el 56.4% en la Microrregión Chortí; en las otras microrregiones es menor al 20%.

Para mantener el consumo de alimentos, las estrategias de afrontamiento han jugado un rol importante. Las microrregiones Chortí y Cayaguanca superan el 90% de los hogares que las utilizan. A excepción de Ocotepeque, que en su mayoría utiliza estrategias de estrés, el tipo de estrategia utilizada en las otras microrregiones, es la de crisis.

Las reservas de maíz y frijol se han agotado o están por agotarse desde el mes de octubre/19, principalmente en las microrregiones de Güija y Chortí donde alcanzan el 73.2% y el 82.9% de hogares, respectivamente. Aunque en los meses de diciembre/19 y enero/20 se espera la cosecha de maíz y segunda de frijol, la cual puede resolver transitoriamente la reserva de alimentos, no obstante, el incremento de las lluvias o exceso de humedad, puede incrementar la pérdida de cultivos.



Cofinanciado por:



Implementado por:





SIGLAS UTILIZADAS EN EL DOCUMENTO

AACID	Agencia Andaluza de Cooperación Internacional para el Desarrollo
ACT	Activos (Pilar de resiliencia)
AlfaSAN	Alfabetización para la Seguridad Alimentaria y Nutricional
ASB	Acceso a Servicios Básicos (Pilar de resiliencia)
CA	Capacidad de Adaptación (Pilar de resiliencia)
CC	Cambio Climático
CIF-IAA	Clasificación Integrada en Fases – Inseguridad Alimentaria Aguda
DA	Desnutrición Aguda
DC	Desnutrición Crónica
ENPDC	Estrategia Nacional de Prevención de la Desnutrición Crónica
FANTA	Proyecto de Asistencia Técnica sobre Alimentos y Nutrición
HDDS	Puntaje de la Diversidad Dietética en el Hogar (Siglas en inglés)
HSS	Puntaje de Hambre en el Hogar (Siglas en inglés)
IE	Indicadores Estándar
IO	Indicadores de Objetivo
IM	Indicadores de Meta
ILCs	Estrategias de afrontamiento de los medios de vida (Siglas en inglés)
MTFRL	Mancomunidad Trinacional Fronteriza Río Lempa
MAGA	Ministerio de Agricultura, Ganadería y Alimentación (Guatemala)
NDC	Contribuciones Nacionales Determinadas (Para cambio climático)
OG.IOV	Objetivo General – Indicador Objetivamente Verificable



Cofinanciado por:



Implementado por:





Financiado por
la Unión Europea



PROGRESAN-SICA
Programa de Sistemas de Información para la Resiliencia en
Seguridad Alimentaria y Nutricional de la Región del SICA



OE.IOV	Objetivo Específico – Indicador Objetivamente Verificable
OMS	Organización Mundial de la Salud
PCA	Puntaje de Consumo de Alimentos
PPLT Hambre Cero	Política Pública Local Transfronteriza Hambre Cero
POA	Plan Operativo Anual
PRA	Producción Resiliente de Alimentos
PROGRESAN-SICA	Programa de Sistemas de Información para la Resiliencia en Seguridad Alimentaria y Nutricional de la Región del Sistema de la Integración Centroamericana
RIMA	Medición y Análisis del Índice de Resiliencia (Siglas en inglés)
R.IOV	Resultado – Indicador Objetivamente Verificable
RPS	Redes de Protección Social (Pilar de resiliencia)
RSAN	Resiliencia en Seguridad Alimentaria y Nutricional
SAN	Seguridad Alimentaria y Nutricional
SESAN	Secretaría de Seguridad Alimentaria y Nutricional (Guatemala)
SIG-SICA	Sistema Integrado de Información Geográfica del Sistema de la Integración Centroamericana
SIMSAN	Sistema de Información Municipal en Seguridad Alimentaria y Nutricional
SINTET	Sistema de Información Territorial Trinacional
SVAN	Sistema de Vigilancia Alimentaria y Nutricional
UMSAN	Unidad Municipal de Seguridad Alimentaria y Nutricional



Cofinanciado por:



Implementado por:





Financiado por
la Unión Europea



JUNTA DE ANDALUCIA
PROGRAMA DE COOPERACION INTERNACIONAL



PROGRESAN-SICA
Programa de Sistemas de Información para la Resiliencia en
Seguridad Alimentaria y Nutricional de la Región del SICA



Cofinanciado por:



Implementado por:





Financiado por la Unión Europea



ANEXOS

ANEXO 1: Formulario Materno Infantil

I. DATOS GENERALES			
1. CÓDIGO DE FAMILIA:	#####	2. FECHA DE CONTROL	(##/##/####)
3. PAIS	Código de país	4. MANCOMUNIDAD	Código de Mancomunidad
5. MUNICIPIO	Código de municipio	6. COMUNIDAD/BARRIO/DISTRITO	Código de comunidad
7. No. VIVIENDA:	###	8. JEFE DE FAMILIA	Nombre Código de sexo
9. DIRECCION:		GEOREFERENCIA DE VIVIENDA:	(X) (Y)

II. MIEMBROS DE FAMILIA												
10. Número de identidad persona	11. NOMBRE	12. PARENTESCO	13. SEXO	14. FECHA DE NACIMIENTO	15. EDAD		16. SABE LEER Y ESCRIBIR	17. NIVEL EDUCATIVO	18. EMBARAZADA	19. DISCAPACIDAD		20. SITUACIÓN ACTUAL
(#### ##### #####)	(Todos los nombres y apellidos)	(Código)	(Código)	(##/##/####)	(años)	(meses)	(SI, NO)	(A, PI, PC,S, S)	(SI, NO)	(SI, NO)	(Código)	(Código)



Cofinanciado por:



Implementado por:





Financiado por la Unión Europea



PROGRESAN-SICA
Programa de Sistemas de Información para la Recolección e Incentivos Alimentarios e Inocuidad de la Región del SICA



Mancomunidad Trinacional Fronteriza Río Lempa
Sistema de Gestión de Recursos Acuáticos Compartidos

III. SEGUIMIENTO A MENORES DE 2 AÑOS

Número de identidad personal < 2 AÑOS	NOMBRE	EDAD	21. PESO	22. TALLA	23. (P/T)	24. (T/E)	25. ESTADO NUT. AGUDO	26. ESTADO NUT. CRÓNICO	27. ATENCIÓN NUTRICIONAL		28. VACUNA APLICADA		29. SUPLEMENTACIÓN		30. DESPARASITACIÓN			31. INFECCIÓN RESPIRATORIA AGUDA			32. ENFERMEDAD DIARREICA AGUDA			
							(Código estado)	(Código estado)	(SI, NO, NA)	(Código tipo)	(SI, NO, NA)	(Código tipo)	(SI, NO, NA)	(Código tipo)	(SI, NO, NA)	(SI, NO)	(SS si, SS no)	(ZINC si, ZINC no)	(SI, NO)	(SS si, SS no)	(ZINC si, ZINC no)			
(#### #### ####)	(Todos los nombres y apellidos)	Meses	Kg	cms	###	###																		

IV. SEGUIMIENTO A EMBARAZADAS

CUI EMBARAZADA	NOMBRE	EDAD	33. FECHA P DE PARTO	34 SEMANA DE EMBARAZO	35. FECHA PRIMER CONTROL	36. NÚMERO DE CONTROL	38. PESO	39. TALLA	40. GANANCIA DE PESO	41. IMC	42. ATENCIÓN NUTRICIONAL		43. VACUNA APLICADA	44. SUPLEMENTACIÓN			45. ATENCIÓN DE PARTO	46. FECHA DE PARTO	47. NACIDO VIVO
											(SI, NO, NA)	(Código tipo)		(SI, NO, NA)	(Código tipo)	(SI, NO, NA)			
#### #### ####	(Todos los nombres y apellidos)	(Años)	##/##/####		(##/##/## ##)		lbs	cms	(Libras ganadas)	(##.##)	(SI, NO, NA)	(Código tipo)	(SI, NO, NA)	(Código tipo)	(SI, NO, NA)	(Código tipo)	(Código atención)	(##/##/## ##)	(SI, NO)



Cofinanciado por:



Implementado por:





Financiado por la Unión Europea



ANEXO 2. Formulario de economía familiar

I. DATOS GENERALES			
1. CÓDIGO DE FAMILIA:	#####	2. FECHA DE CONTROL	(##/##/####)
3. PAIS	Código de país	4. MANCOMUNIDAD	Código de mancomunidad
5. MUNICIPIO	Código de municipio	6. COMUNIDAD/BARRIO/DISTRITO	Código de comunidad
7.: No. VIVIENDA:	###	8. JEFE DE FAMILIA	Nombre Código de sexo
9. DIRECCION:		GEOREFERENCIA DE VIVIENDA:	(X) (Y)

II. CONDICIONES DE LA VIVIENDA														
10. TENENCIA	11. SI TUVIERA QUE ALQUILARLA ¿CUANTO PAGARÍA POR MES?	12. TECHO	13. PAREDES	14. PISO	15. LETRINA		16. ALCANTARILLADO	17. ¿ESTA CONECTADO A UNA RED DE AGUA DOMICILIAR?			18. ¿LE DA TRATAMIENTO AL AGUA PARA BEBER?	19. ¿TIENE UN CUARTO PARA COCINA?	20. ¿Qué TIPO DE ESTUFA UTILIZA PARA COCINAR?	21. ¿QUÉ COMBUSTIBLE USA PARA COCINAR?
Código de tenencia	US\$ ####.#	Código techo	Código pared	Código piso	(SI, NO)	Código tipo de letrina	(SI, NO)	(SI, NO)	Si: ¿cuántos días a la semana? ¿cuántas horas al día? ¿qué cantidad recolecta al día (litros)? ¿cuánto paga al mes?	No: ¿de dónde obtiene e agua? ¿a qué distancia le queda la fuente? ¿qué cantidad recolecta en el día (litros)?	(SI, NO)	(SI, NO)	Código tipo de estufa	Código tipo combustible



Cofinanciado por:



Implementado por:





Financiado por la Unión Europea



PROGRESAN-SICA
Programa de Sistemas de Información para la Realidad en
Iniciativa Alimentaria y Nutricional de la Región del SICA



III. PRODUCCIÓN AGROPECUARIA															
21. PRODUCCIÓN AGRÍCOLA	SI TIENE PRODUCCIÓN AGRÍCOLA			PARA CADA PRODUCTO					PARA MAÍZ Y FRIJOL						
	22. AREA DE LA FINCA	23. TENENCIA DE TIERRA	24. PRODUCTO CULTIVADO	25. ÁREA SEMBRADA	26. MES DE ÚLTIMA SIEMBRA	27. PERDIDA EN CULTIVO	28. MES DE COSECHA	29. CANTIDAD PRODUCIDA	30. SISTEMA DE ALMACENAMIENTO	31. DESTINO VENTA	32. DESTINO SEMILLA	33. DESTINO ANIMALES	34. DESTINO CONSUMO	35. ¿CUÁNTO TIENE USTED EN RESERVA?	36. ¿CUÁNTO MESES DURARÁN SUS RESERVAS PARA EL CONSUMO FAMILIAR?
(SI, NO)	### manzanas	Código de tenencia	Código de productos	### manzanas	Mes y año	<25%, 25-50%, 51-75%, >75%	Mes y año	Cantidad y unidad de medida	Código de almacenamiento	qq.q	qq.q	qq.q	qq.q	qq.q	##
37. TIENE CRIANZA DE ANIMALES		38. ESPECIE DE ANIMAL QUE TIENE		39. CANTIDAD PARA CADA ESPECIE ANIMAL QUE CRÍA			PARA GALLINAS								
(SI, NO)		Código de animal criado		####			40. VACUNACIÓN			41. ÚLTIMAS VACUNAS APLICADAS					
							(SI, NO)			Código de vacuna			Mes y año		



Cofinanciado por:



Implementado por:





Financiado por la Unión Europea



IV. INGRESOS FAMILIARES									
42. NÚMERO DE MIEMBROS DE LA FAMILIA QUE GENERAN INGRESOS	43. QUIENES GENERAN INGRESOS		44. OCUPACIÓN	45. DIAS TRABAJADOS EN EL MES	46 INGRESOS POR DÍA TRABAJADO	47. ¿ALGÚN MIEMBRO DE LA FAMILIA HA MIGRADO?	48. EN LOS ÚLTIMOS 30 DÍAS HA RECIBIDO REMESAS	49. EN LOS ÚLTIMOS 30 DÍAS RECIBIÓ AYUDA DE FAMILIARES O AMIGOS QUE RESIDEN EN EL PAÍS	50. ¿CUÁNTO DE SUS GASTOS MENSUALES, DESTINA PARA LA COMPRA DE ALIMENTOS?
(##)	Nombre	Edad en años	Código ocupación	##	US\$ ##.##	(SI, NO) ¿Quién? ¿A dónde? ¿Porqué?	(SI-NO) Monto / Cuántas veces al año	(SI-NO) Monto / Cuántas veces al año	1. Menos de la mitad 2. Entre el 50 y 75% 3. Más del 75%

V. CAPACITACIONES				VI. BUENAS PRÁCTICAS AGRÍCOLAS						
51. RECIBIO CAPACITACIÓN	PARA CADA CAPACITACIÓN				56. USO DE ABONOS ORGÁNICOS	57. CARRILEO DE RASTROJO	58. VARIEDAD TOLERANTE A SEQUÍA	59. CULTIVO DE COBERTURA DE DOBLE PROPÓSITO	60. DIVERSIFICACIÓN	61. NO QUEMA
(SI, NO)	52. TEMA	53. QUIEN RECIBE	54. FECHA	55. QUIEN IMPARTIÓ	(SI, NO)	(SI, NO)	(SI, NO)	(SI, NO)	(SI, NO)	(SI, NO)
	Código tema	Código miembro de familia	Mes y año	Código Instituciones	62. RIEGO POR GOTEO	63. BARRERAS MUERTAS	64. BARRERAS VIVAS	65. LABRANZA MÍNIMA	66. PLAGUICIDAS ORGÁNICOS	67. OTRA:
					(SI, NO)	(SI, NO)	(SI, NO)	(SI, NO)	(SI, NO)	(SI, NO)
					(SI, NO)	(SI, NO)	(SI, NO)	(SI, NO)	(SI, NO)	(SI, NO)



Cofinanciado por:



Implementado por:





Financiado por
la Unión Europea



VII. PROTECCIÓN SOCIAL										
68. ALGÚN MIEMBRO DE SU FAMILIA PERTENECE A UN GRUPO ORGANIZADO	SI ALGÚN MIEMBRO DE SU FAMILIA PERTENECE A UN GRUPO ORGANIZADO									77. ¿EN CASO DE NECESIDAD PUEDE ACUDIR POR AYUDA A ALGÚN GRUPO ORGANIZADO?
	69. COMITÉ DE DESARROLLO COMUNITARIO	70. GRUPO DE JÓVENES	71. GRUPO DE MUJERES	72. GRUPO/ASOCIACIONES DE AGRICULTORES	72. GRUPO DE CAFICULTORES	73. GRUPO DE IGLESIA	74. COOPERATIVA O CAJA RURAL	75. LÍDERES DE PROGRAMAS INSTITUCIONALES	76. OTRO	
(SI, NO)	(SI, NO)	(SI, NO)	(SI, NO)	(SI, NO)	(SI, NO)	(SI, NO)	(SI, NO)	(SI, NO)	(SI, NO)	(SI, NO)

VIII. CONSUMO DE ALIMENTOS					
¿CUÁNTOS DÍAS (ENTRE 0-7) DE LA SEMANA PASADA CONSUMIÓ CUALQUIERA DE LOS SIGUIENTES GRUPOS DE ALIMENTOS?					
(El encuestador no deberá leer ni sugerir las respuestas de los grupos de alimentos. La forma de estimular el recordatorio será: ¿Recuerda usted lo que consumió su familia ayer? De eso que consumió ayer ¿cuántas veces comió la familia en los últimos 7 días? ¿Y anteayer? ¿Hace tres días?, hasta llegar al séptimo. Si hay algún alimento que se repita entre los días y ya está consignado, solicitar que haga un esfuerzo por recordar otro.)					
ALIMENTOS CONSUMIDOS (HOY, OTRO DÍA, NO)				PARA CADA ALIMENTO CONSUMIDO	
				78. ¿CONSUMIÓ EN LAS ÚLTIMAS 24 HORAS?	79. ¿Cuántos DIAS A LA SEMANA?
CEREALES A	Maíz o tortilla	Arroz Fideo o pasta Pan	Harinas Otros cereales	(SI, NO)	#
RAÍCES Y TUBERCULOS B	Papa	Yuca Camote	Malanga Otras raíces o tubérculos	(SI, NO)	#
80. TOTAL CARBOHIDRATOS					#
Si el Número de días de las filas A y B es igual a 0 Salte a fila número C, de lo contrario establezca el número de días de A+B (máximo 7) y colóquelo en fila CARBOHIDRATOS					
LEGUMINOSAS Y FRUTOS SECOS C	Frijoles	Lentejas Soya Semillas de girasol	Maní o manías Semillas de almendra Otras semillas secas	(SI, NO) Automático	#
LACTEOS D	Leche fresca o en polvo	Queso Yogurt Quesillo	Cuajada Requesón Otros lácteos	(SI, NO) Automático	#



Co-financiado por:



Implementado por:





Financiado por
la Unión Europea



PROGRESAN-SICA
Programa de Sistemas de Información para la Recreación en
Tecnología Alimentaria y Nutricional de la Región del SICA



VIII. CONSUMO DE ALIMENTOS					
CARNES FRESCAS Y VISCERAS E	Carne de res Pollo	Gallina Pato Animales silvestres Cerdo	Chivo Conejo Visceras de color rojo Otro	(SI, NO)	#
PESCADO Y MARISCOS F	Pescado fresco o seco	Camarones Cangrejos	Sardina o atún enlatado Otros mariscos	(SI, NO)	#
HUEVOS G				(SI, NO)	#
81. TOTAL PROTEÍNAS					#
Si el número de días de las filas E, F y G es igual a 0 Salte a fila número H, de lo contrario establezca el número de días de E+F+G (máximo 7) y colóquelo en fila PROTEÍNAS					
VEGETALES Y HOJAS VERDES H	Espinaca Cebolla Tomate Zanahoria	Apio Lechuga Rábano Hierba mora Chipilín	Chatate, Güisquil o Pataste Bledo Quiletes Ayote Otros:	(SI, NO)	#
FRUTAS I	Guineo, banano o majoncho	Manzana Naranja Melón	Limonas Mango Sandía Otra fruta:	(SI, NO)	#
GRASAS J	Aceite vegetal	Manteca Margarina	Mantequilla Otras grasas o aceites	(SI, NO)	#
AZÚCARES K	Azúcar Miel Pastel	Galletas dulces Dulces o chocolates Mermeladas	Bebidas azucaradas Gaseosas Otros azúcares	(SI, NO)	#
CONDIMENTOS/ESPECIAS/BEBIDAS L	Café Chocolate Te	Sal Ajo Levadura Consomé	Tomate y cebolla Salsa de tomate Leche en café Otros condimentos	(SI, NO)	#



Cofinanciado por:



Implementado por:





Financiado por
la Unión Europea



IX. ESCALA DE HAMBRE EN EL HOGAR			
82. EN [LAS ÚLTIMAS 4 SEMANAS/LOS ÚLTIMOS 30 DÍAS], ¿HUBO ALGÚN MOMENTO EN QUE NO HABÍA NADA DE COMIDA EN SU CASA DEBIDO A FALTA DE RECURSOS PARA COMPRAR COMIDA?	(SI, NO)	82a. ¿CUÁNTAS VECES OCURRIÓ ESTO EN [LAS ÚLTIMAS 4 SEMANAS/LOS ÚLTIMOS 30 DÍAS]?	Código de frecuencia
83. EN [LAS ÚLTIMAS 4 SEMANAS/LOS ÚLTIMOS 30 DÍAS], ¿USTED O ALGÚN MIEMBRO DE SU HOGAR SE HA ACOSTADO A DORMIR EN LA NOCHE CON HAMBRE PORQUE NO HABÍA SUFICIENTE COMIDA?	(SI, NO)	83a. ¿CUÁNTAS VECES OCURRIÓ ESTO EN [LAS ÚLTIMAS 4 SEMANAS/LOS ÚLTIMOS 30 DÍAS]?	Código de frecuencia
84. EN [LAS ÚLTIMAS 4 SEMANAS/LOS ÚLTIMOS 30 DÍAS] ¿USTED O ALGÚN MIEMBRO DE SU HOGAR HA PASADO TODO UN DÍA Y UNA NOCHE SIN COMER NADA PORQUE NO HABÍA SUFICIENTE COMIDA?	(SI, NO)	84a. ¿CUÁNTAS VECES OCURRIÓ ESTO EN [LAS ÚLTIMAS 4 SEMANAS/LOS ÚLTIMOS 30 DÍAS]?	Código de frecuencia
85. PUNTAJE DE HAMBRE EN EL HOGAR	#		

X. ESTRATEGIAS DE SOBREVIVENCIA	
86. ESTRATEGIAS DE ESTRÉS	
COMPRAR A CRÉDITO O PEDIR ALIMENTOS PRESTADOS	Código de frecuencia
PEDIR DINERO PRESTADO	Código de frecuencia
BUSCAR OTROS EMPLEOS O EMPRENDER PEQUEÑOS NEGOCIOS DIFERENTES A LO QUE SIEMPRE HACE	Código de frecuencia
GASTAR AHORROS	Código de frecuencia
VENDER ANIMALES MENORES	Código de frecuencia
O EMPEÑAR ACTIVOS DOMÉSTICOS	Código de frecuencia
VENDER SU RESERVA DE ALIMENTOS	Código de frecuencia
DISMINUIR LA RACIÓN DE COMIDA	Código de frecuencia
COMER EL MAÍZ Y FRIJOL DE LA PLANTA ANTES DEL TIEMPO NORMAL DE COSECHA	Código de frecuencia
87. ESTRATEGIAS DE CRISIS	
DISMINUIR EL NÚMERO DE COMIDAS AL DÍA	Código de frecuencia
DEJAR DE ATENDER A UN ENFERMO DE LA FAMILIA POR FALTA DE DINERO	Código de frecuencia
VENDER HERRAMIENTAS O EQUIPOS PARA EL TRABAJO O MEDIO DE TRANSPORTE	Código de frecuencia
CONSUMIR LAS RESERVAS DE SEMILLAS QUE TENÍAN PARA LA PRÓXIMA SIEMBRA	Código de frecuencia
ENVIAR A MIEMBROS DEL HOGAR A COMER DONDE AMIGOS/FAMILIARES	Código de frecuencia
LOS NIÑOS QUE NO TRABAJABAN, AHORA AYUDAN CON TRABAJO O RECOLECCIÓN DE ALIMENTOS POR FALTA DE DINERO EN EL HOGAR	Código de frecuencia
DISMINUIR LOS GASTOS PARA LA PRODUCCIÓN AGRÍCOLA O CRIANZA DE ANIMALES	Código de frecuencia



Cofinanciado por:



Implementado por:





Financiado por la Unión Europea



PROGRESAN-SICA
Programa de Sistemas de Información para la Resiliencia en
Iniciativas Alimentarias y Nutricionales de la Región del SICA



88. ESTRATEGIAS DE EMERGENCIA	
MIGRACIÓN DE UNO O MÁS MIEMBROS DEL HOGAR A LUGARES DONDE NUNCA HA IDO A TRABAJAR	Código de frecuencia
VENDER LOS ANIMALES REPRODUCTORES	Código de frecuencia
VENDER LA CASA O LAS TIERRAS	Código de frecuencia
VENDER SU MANO DE OBRA SOLO POR ALIMENTOS, SIN PAGO EN DINERO	Código de frecuencia
89. NIVEL DE ESTRATEGIA	Código de frecuencia



Cofinanciado por:



Implementado por:





Financiado por la Unión Europea



ANEXO 3: Formulario de asistencia alimentaria

I. DATOS GENERALES			
1. CÓDIGO DE FAMILIA:	#####	2. FECHA DE CONTROL	(##/##/####)
3. PAIS	Código de país	4. MANCOMUNIDAD	Código de mancomunidad
5. MUNICIPIO	Código de municipio	6. COMUNIDAD	Código de comunidad
7.: No. VIVIENDA:	###	8. No. DE FAMILIA	##
9. No. DE MIEMBROS DE FAMILIA	##	GEOREFERENCIA DE VIVIENDA:	(X) (Y)

II. CRITERIOS DE VULNERABILIDAD											
10. MADRE JEFE DE HOGAR	11. EMBARAZADA O <5 AÑOS	12. MADRE ANALFABETA	13. DISCAPACIDAD	14. VIVIENDA INFORMAL	15. AGUA NO ENTUBADA	16. DESNUTRICIÓN	17. TRABAJA <15 DIAS	18. PERDIDA >50%	19. SIN RESERVA	20. CONSUMO POBRE	21. NIVEL VULNERABILIDAD
(SI, NO)	(SI, NO)	(SI, NO)	(SI, NO)	(SI, NO)	(SI, NO)	(SI, NO)	(SI, NO)	(SI, NO)	(SI, NO)	(SI, NO)	##

III. MIEMBROS DE FAMILIA						IV. ENTREGA DE BENEFICIOS				
22. Número de identidad personal	23. NOMBRE	24. PARENTESCO	25. SEXO	26. FECHA DE NACIMIENTO	27. EDAD	28. FECHA	29. TIPO	30. VALOR	31. INSTITUCIÓN	
(#### ##### #####)	(Todos los nombres y apellidos)	(Código)	(Código)	(##/##/####)	(años) (meses)	(##/##/####)	(Código beneficios)	(#####.##)	(Código institución)	



Cofinanciado por:



Implementado por:

